

未来につなぐ緑化技術
法面緑化資材

総合カタログ



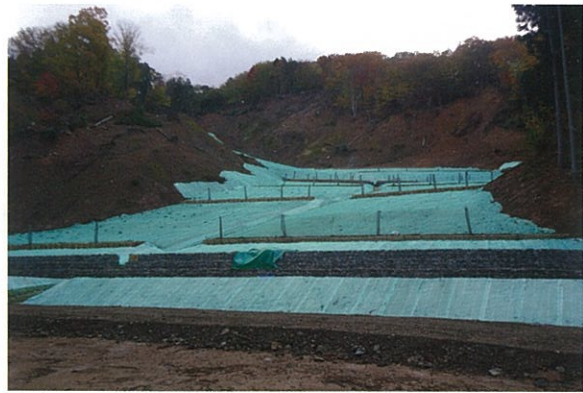
法面緑化資材

植生土のう/植生シート/植生マット/ヤシ繊維マット/侵食防止/基盤材入植生マット



理想の**緑**を追い求めて…。

確かな**経験**と**知識**、それが当社の持つ**技術**力です。



経験 experience

知識 knowledge

技術 skill

昭和59年創業の確かな経験

時代の移り変わりとともに、植生シート工、植生マット工等が確立され、日本の緑化技術の向上と共に製品に求められる品質も向上していきました。また、2000年代以降は、特定外来生物による生態系等に係る被害の防止に関する法律の施行もあり、外来種の利用を自粛する傾向が見られ始め、また、環境に配慮した製品、リサイクルを推進した製品など、様々なニーズが生まれました。当社は、その時代を体験するとともに、様々な経験をしてきました。その経験をもとに、現在、官公庁やコンサルティング会社などに、植生についての専門的な技術提供や、緑化事業の企画・提案依頼を受け、高い評価を受けています。

これからもさらに経験を積み重ね日本の緑化技術の向上に貢献していきたいと考えています。

施工現場で学ぶノウハウと知識

一口に植生工と言ってもそこには様々な要素が含まれます。地質、斜面の勾配、向き、気温、日照、降雨状況、植物の種類、周囲の景観との調和…。これらの要素の組み合わせは、現場ごとに異なるといっても過言ではありません、それゆえ理想的な緑化資材とは、それぞれの現場に合わせて製造されるオーダーメイド的なものであるべきだと私達は考えています。

私達の強みは、製造・販売だけではなく、最終施工まで行うトータル企業であること。つまり「現場を知っている」という事です。道路、河川、林道などの法面、宅地、公共施設など、多くの現場で蓄積された専門的ノウハウは、低コストで施工性のよい、「使える」資材、製品の複合的な提案や施工ノウハウの提供といった事を可能にしています。

小さな技術の積み重ね

当社が持つ様々な技術の中で、種子の特性を最大限に生かした緑化技術力に定評があります。植生工に用いられる種子にはいろいろな品種があり、現場状況に合わせた配合、周辺環境に合わせた配合など、様々な種子配合選定が求められます。その配合ごとに当社独自のノウハウを注入し、発芽促進効果や、安定性の向上効果を追加しています。その技術を生かし、発芽の難しいノシバ種子の発芽を安定させた工法[モンテイーリキッド/腐植酸/野芝種子吹付工]が国土交通省新技術NETISに登録されました。

昨今、日本産の在来種を用いた緑化、現地周辺自生植物を用いた緑化など、発芽が難しい緑化が求められています。そんな問題を解決すべく、当社の技術を最大限に生かし、様々な緑化にチャレンジしていきます。

目次

植生土のう	フォローバッグ ピローバッグ	☞P5 ☞P5
植生シート	ハイグリーンⅠ型 ハイグリーンⅡ型 ハイグリーンⅢ型 ハイグリーンネット ハイグリーンpH10(アルカリ) ナチュレエコ ナチュレエコジュート	☞P6 ☞P7 ☞P8 ☞P9 ☞P10 ☞P11 ☞P12
ワラ芝	フォローマット フォローネット フォロージュート	☞P13 ☞P14 ☞P15
植生マット 肥料袋付	ガーネットエースマット コアラマット5号 コアラマットeco ワラビー エコワラビー ブルーミング[原生樹] ブルーミング[原生花] コアラマットWARA コアラマットpH10(アルカリ)	☞P16 ☞P17 ☞P18 ☞P19 ☞P20 ☞P21 ☞P22 ☞P23 ☞P24
ヤシ繊維	KGヤシマット KGヤシネット エコタンマット エコパームマット	☞P25 ☞P26 ☞P27 ☞P28
侵食防止	スクリーンマットS スクリーンマットCF スクリーンマットⅡ型 コアラマットパーム	☞P29 ☞P30 ☞P31 ☞P32
基盤材入 植生マット	コアラマット3号Ⅰ型 コアラマット3号 オーマクロスマットⅡ型 グランデル	☞P33 ☞P34 ☞P35 ☞P36
繊維ネット	SRネット ハイネット1200D バイオネット コアラネット5号 KG落石防止ネット KGツタネット	☞P37 ☞P38 ☞P39 ☞P40 ☞P41 ☞P42
その他	ウルフビー(ピース) モペイリキッド(※) [腐植酸] 野芝種子吹付工 設計単価・直接工事費 一覧表① 一覧表②/会社概要	☞P43 ☞P44 ☞P45 ☞P46

土壌酸度(pH)試験

土壌pHとは、土と平衡状態にある土中水の水素イオンのモル濃度[H+]の逆数を常用対数で表したもので、酸性、アルカリ性を示す指標です。
現地法面の土壌をサンプリングして、pH(H₂O)を調べて、pH4.0以下、9.0以上なら、対策の検討が必要です。



検査方法 土壌に差し込み3分ほど待ちます。土壌が乾いている場合は周りに純粋(pH7.0)をかけて測定します。



土壌硬度試験

土壌硬度とは貫入式土壌硬度計を用いてのり面の貫入長で表わされる土壌の硬さのことを指します。貫入長はコーンに剛結された部材が後続する円筒内部に押し込まれた長さを読みます。
※貫入長はmmで表します。硬度数値で植物の根の伸長具合を判断します。



検査方法 土壌に差し込み1地点につき3箇所測定します。平均値をその地点の測定結果とします。

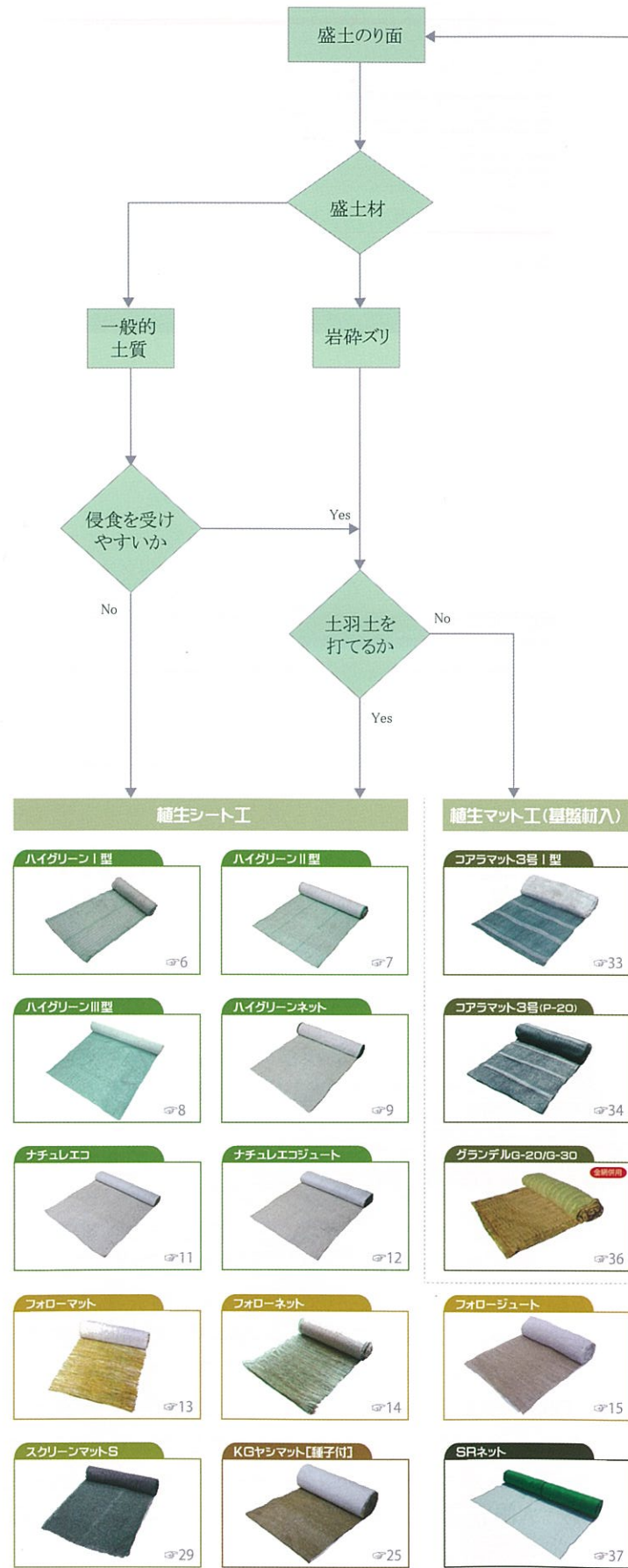


種子配合選定(メリットとデメリット)

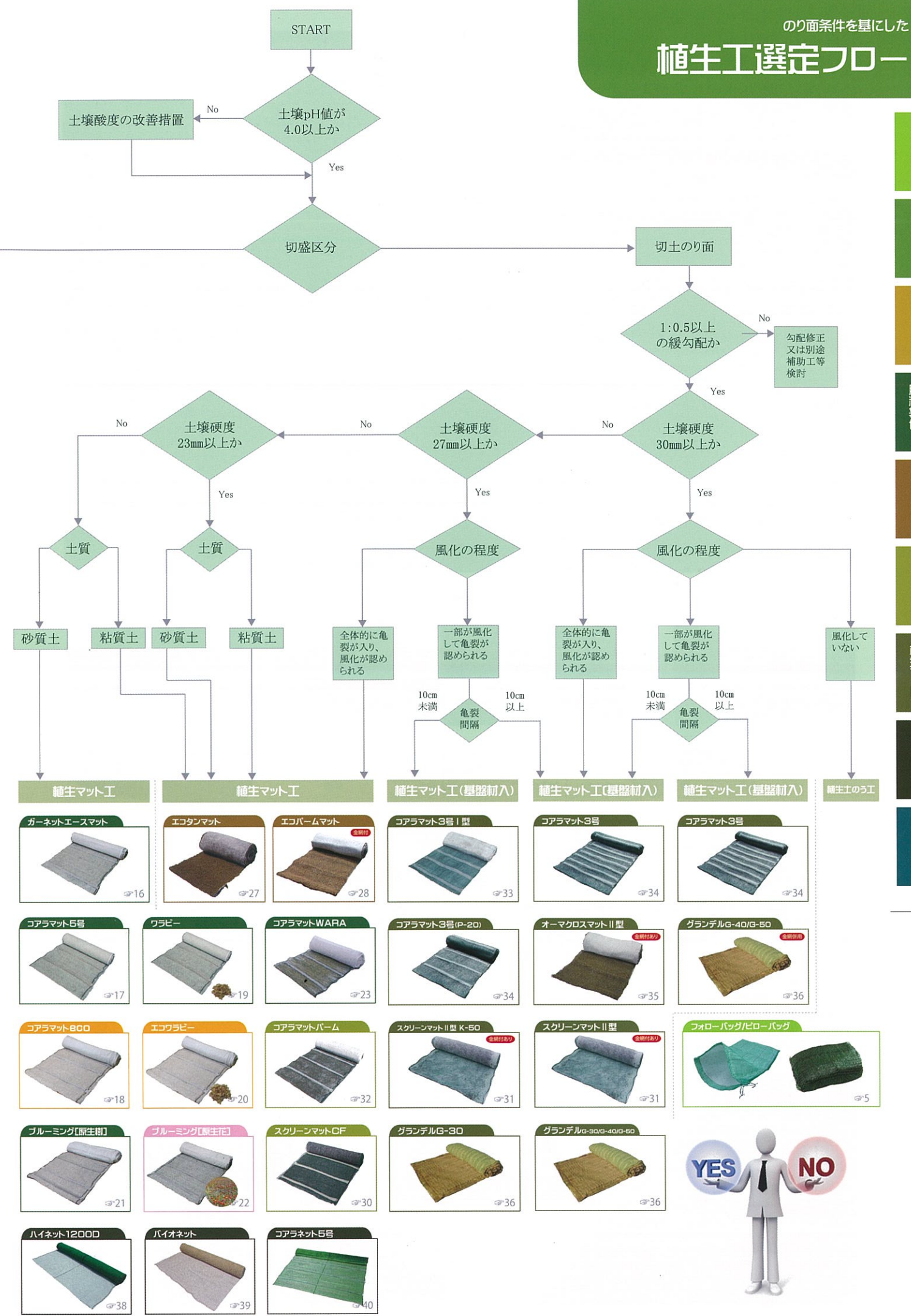
一般配合...
メリット 土壌適応能力が高く安定した緑化が可能。発芽も早く早期緑化に期待できる。
デメリット 群生能力が高い為、比較的草丈が高い品種が多い。都道府県によっては使用禁止の品種が含まれる。

短草配合...
メリット 草丈が(〜30cm、〜50cm)程度と低く、群生後の景観性が良い。品種改良された種子は環境適応能力が向上している。
デメリット 草丈に比例して根の伸長がある為、土壌の緊縛力が少ない。品種によっては発芽、生育が遅い。

在来種...
メリット 日本の風土に沿った緑地を形成することが出来る。群生後の衰退が少なく、長期に渡って緑地を維持できる。
デメリット 在来種は発芽が遅い為、早期緑化には適さない。また、発芽までの種子の流亡対策が必要。



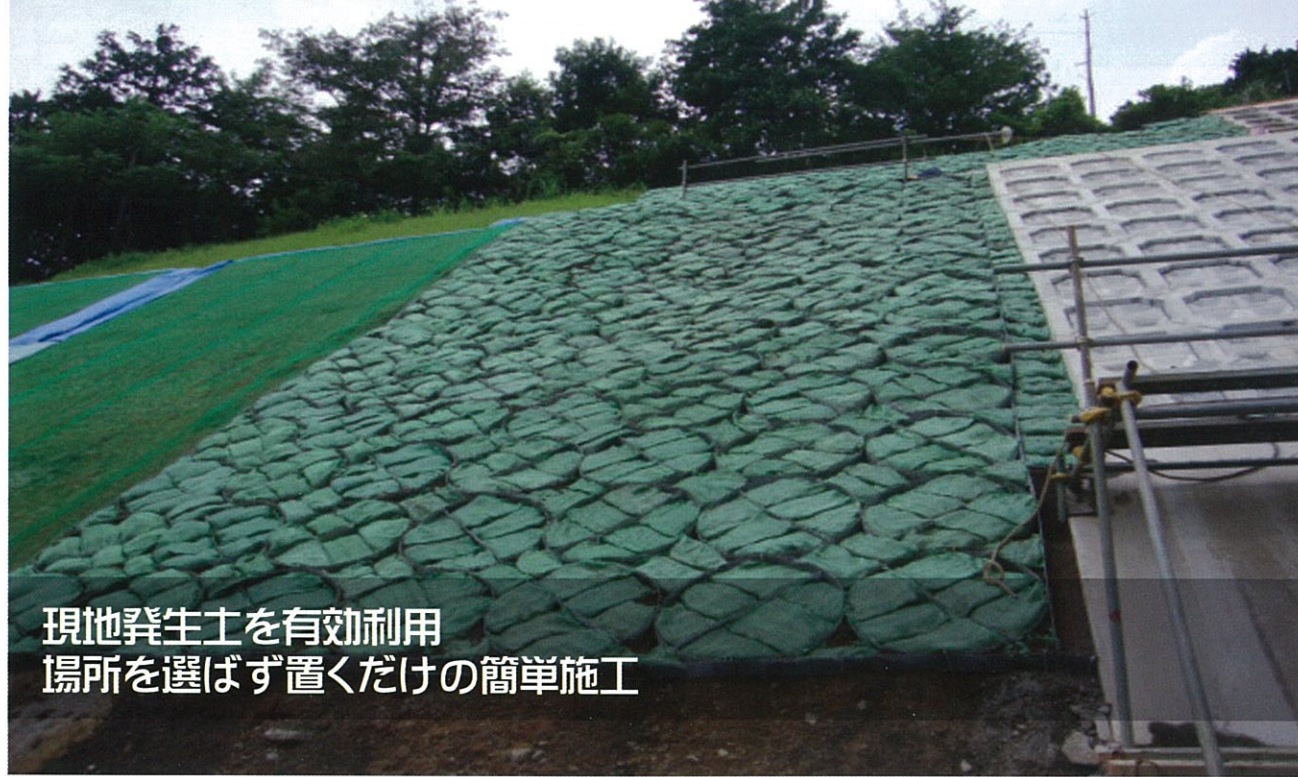
のり面条件を基にした 植生工選定フロー



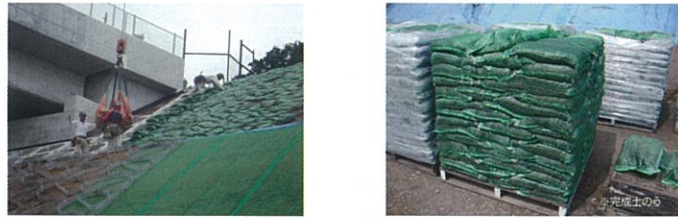
- 種生工のう
- 種生シート
- コアラマット
- 種生マット
- 肥料袋付
- ヤシ繊維
- 侵食防止
- 基盤材入
- 種生マット
- 繊維ネット
- その他

のり面条件を基にした 植生工選定フロー

植生土のう



現地発生土を有効利用
場所を選ばず置くだけの簡単施工



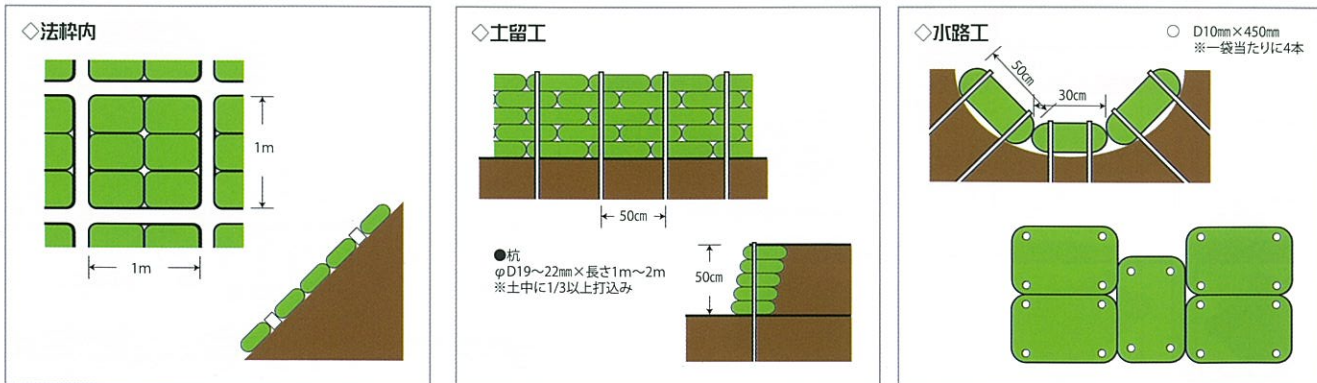
- 両面種子紙付
- 現地発生土有効利用
- 土留効果

製品規格				設計価格
幅	長さ	種子紙	1箱入数	植生土のう
40cm	60cm	両面	200枚	200円/枚
ネット				完成土のう
材質		色		480円/袋
ポリエチレン		グリーン		

施工手順

- 【土詰め】
- ①袋が破損しないように注意して土詰めを行う。
 - ②完成サイズ 縦50cm×横30cm×高さ10cm程度になるよう土を詰め、口紐をしっかりと結ぶ。
- 【運搬・設置】
- ①運搬の際は袋の破損に注意を行う。
 - ②裏表関係なく設置が可能です(両面種子紙付)

施工例



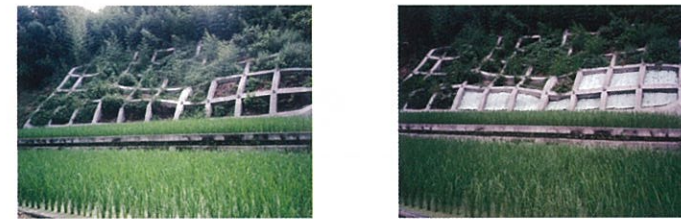
ネット付き 人工張芝

ハイグリーンI型



市場単価

安価でありながら植生綿を採用
種子の活着を安定させたネット付き張芝



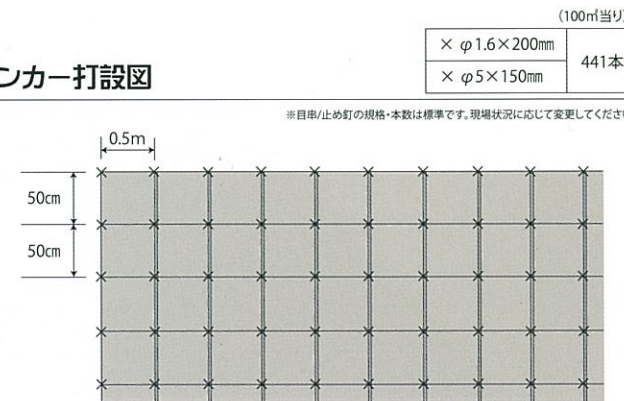
- 標準品
- 一重織ネット
- 20×25mm目

製品規格				設計価格
幅	長さ	備考	1袋入数	50㎡
0.5m	20m	目串付		
ネット			設計価格	200円/㎡
材質	目合	色		
ポリエチレン	20×25mm目	グリーン		

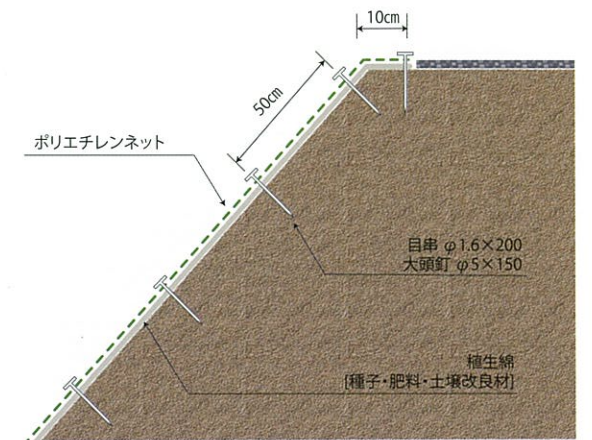
施工手順

- ① 作業上危険な法面の浮石、軽石、かぶり、雑木、根等を除去する。
- ② 法肩部分に10cm以上被せ、一列だけ下段まで敷設して通りを見る。
- ③ 左右に張り、目串又は止め釘を打ち止める。
- ④ 左右のネット重ね代は2cm程度、縦の重ね代は10cm程度確保して施工する。

アンカー打設図



張付方法



ハイグリーンII型



廃番

肥沃土壌・良質土壌に最適
市場価格より少し安価な植生シート



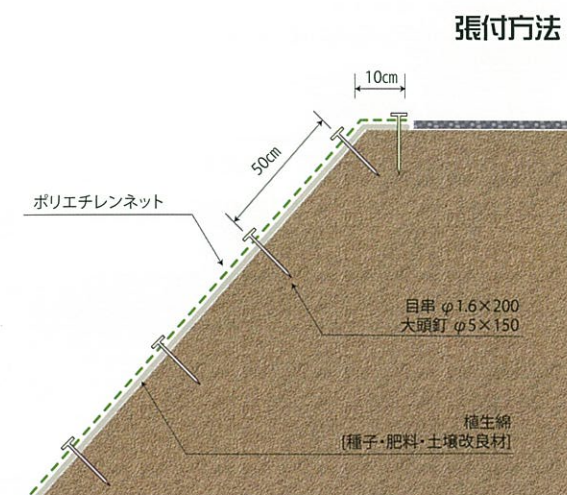
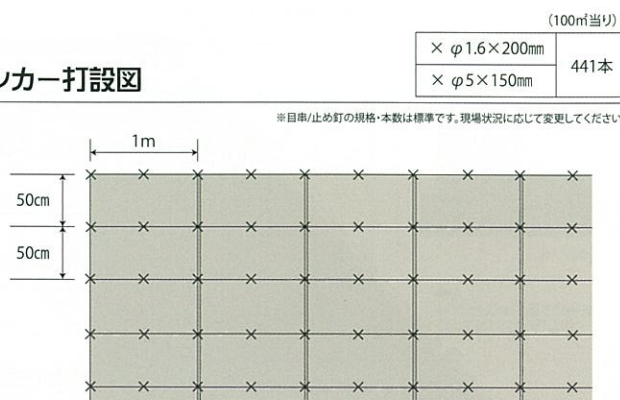
製品規格			
幅	長さ	備考	1袋入数
1 m	20m	目串付	40㎡
ネット			設計価格
材質	目合	色	280円/㎡
ポリエチレン	12×10mm目	グリーン	

標準品 一重織 ネット 12×10 mm目

施工手順

- ① 作業上危険な法面の浮石、軽石、かぶり、雑木、根等を除去する。
- ② 法肩部分に10cm以上被せ、一列だけ下段まで敷設して通りを見る。
- ③ 左右に張り、目串又は止め釘を打ち止める。
- ④ 左右のネット重ね代は2cm程度、縦の重ね代は10cm程度確保して施工する。

アンカー打設図



張付方法

ハイグリーンIII型



市場単価

盛土法面の緑化
エロージョン防止に最適な植生シート



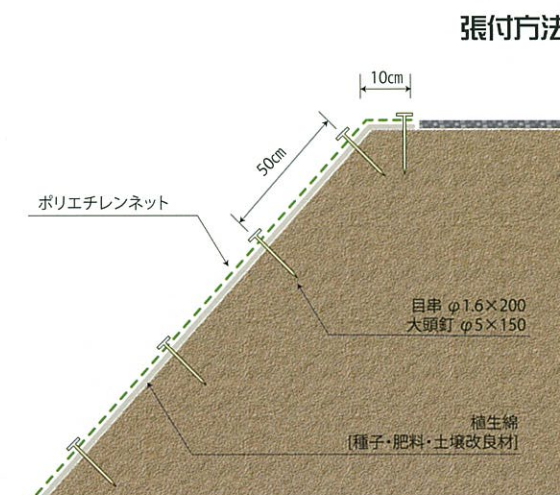
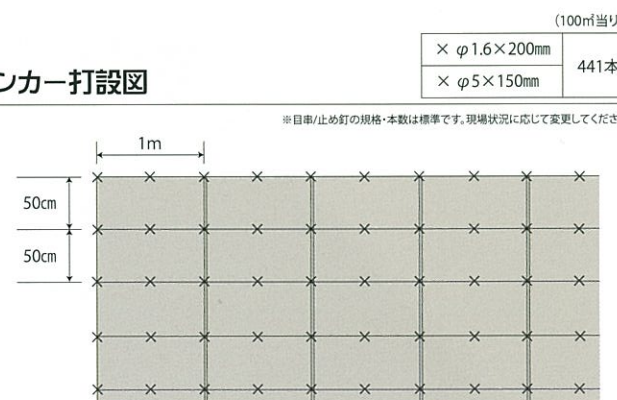
製品規格			
幅	長さ	備考	1袋入数
1 m	20m	目串付	40㎡
ネット			設計価格
材質	目合	色	380円/㎡
ポリエチレン	12×10mm目	グリーン	

標準品 一重織 ネット 12×10 mm目

施工手順

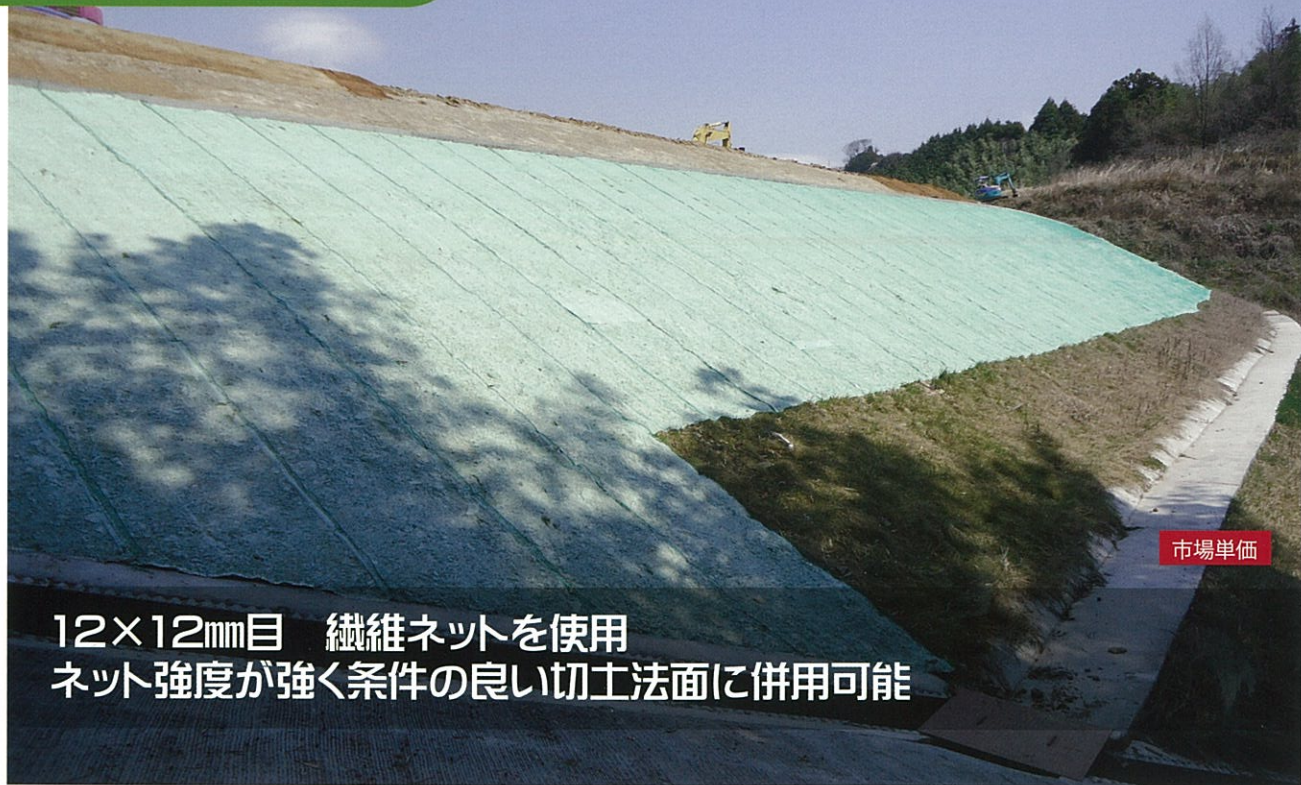
- ① 作業上危険な法面の浮石、軽石、かぶり、雑木、根等を除去する。
- ② 法肩部分に10cm以上被せ、一列だけ下段まで敷設して通りを見る。
- ③ 左右に張り、目串又は止め釘を打ち止める。
- ④ 左右のネット重ね代は2cm程度、縦の重ね代は10cm程度確保して施工する。

アンカー打設図

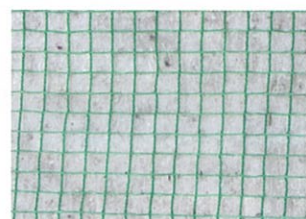


張付方法

ハイグリーンネット



12×12mm目 繊維ネットを使用
ネット強度が強く条件の良い切土法面に併用可能



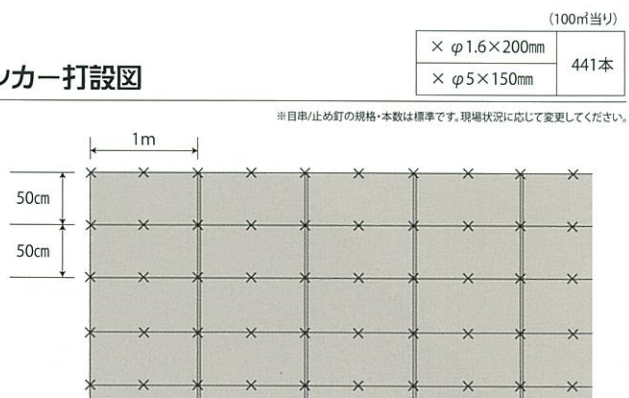
製品規格			
幅	長さ	備考	1袋入数
1 m	20m	目串付	40㎡
ネット			設計価格
材質	目合	色	380円/㎡
ポリエチレン	12×12mm目	グリーン	

- 標準品
- 一重織 繊維ネット
- 切土法面 併用可

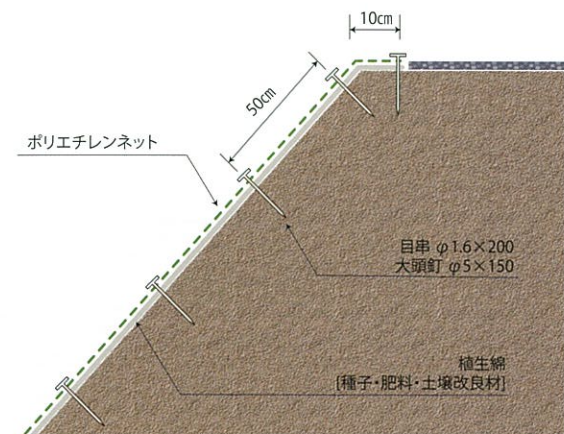
施工手順

- ① 作業上危険な法面の浮石、軽石、かぶり、雑木、根等を除去する。
- ② 法肩部分に10cm以上被せ、一列だけ下段まで敷設して通りを見る。
- ③ 左右に張り、目串又は止め釘を打ち止める。
- ④ 左右のネット重ね代は2cm程度、縦の重ね代は10cm程度確保して施工する。

アンカー打設図



張付方法



ハイグリーンpH10



土壌酸度pH10までOK
緑化が困難なアルカリ土壌に対応した植生シート



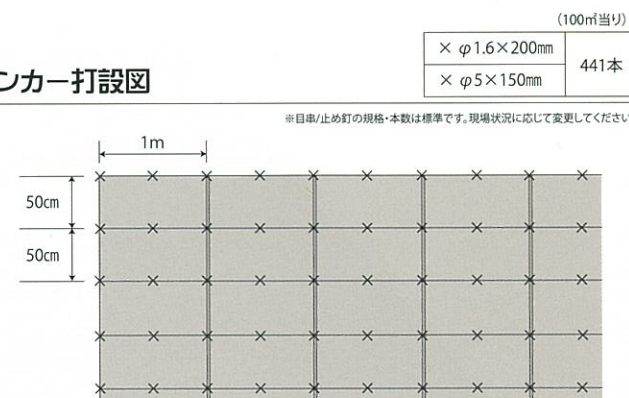
製品規格			
幅	長さ	備考	1袋入数
1 m	20m	目串付	40㎡
ネット			設計価格
材質	目合	色	580円/㎡
ポリエチレン	12×12mm目	グリーン	

- 標準品
- 一重織 繊維ネット
- アルカリ土壌対応

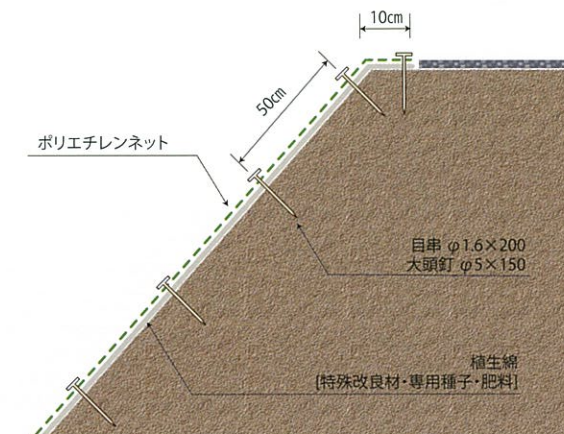
施工手順

- ① 作業上危険な法面の浮石、軽石、かぶり、雑木、根等を除去する。
- ② 法肩部分に10cm以上被せ、一列だけ下段まで敷設して通りを見る。
- ③ 左右に張り、目串又は止め釘を打ち止める。
- ④ 左右のネット重ね代は2cm程度、縦の重ね代は10cm程度確保して施工する。

アンカー打設図



張付方法

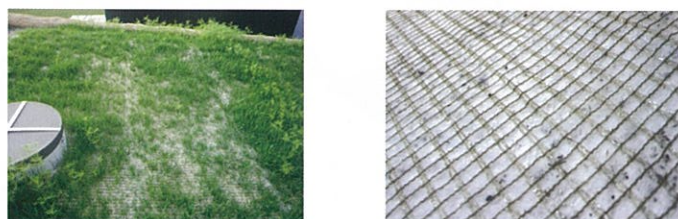


ナチュレエコ



市場単価

価格を抑えた環境品植生シート
植生シート工《標準品》価格で採用されています



製品規格			
幅	長さ	備考	1袋入数
1m	20m	目串付	40㎡
ネット			設計価格
材質	目合	色	380円/㎡
生分解性樹脂	12×25mm目	ベージュ	

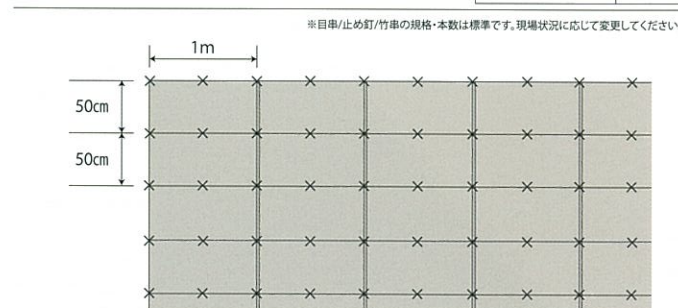
施工手順

- ① 作業上危険な法面の浮石、軽石、かぶり、雑木、根等を除去する。
- ② 法肩部分に10cm以上被せ、一列だけ下段まで敷設して通りを見る。
- ③ 左右に張り、目串又は止め釘・竹串を打ち止める。
- ④ 左右のネット重ね代は2cm程度、縦の重ね代は10cm程度確保して施工する。

アンカー打設図

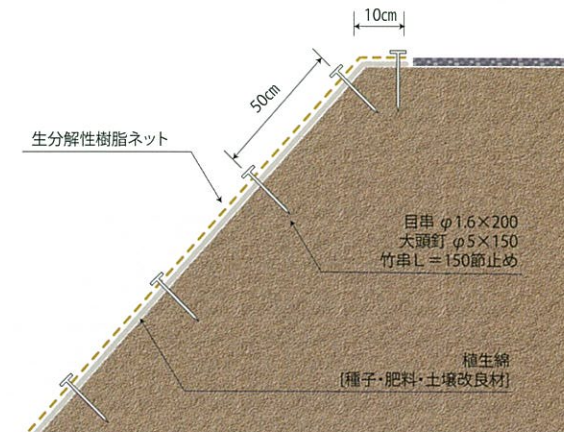
(100㎡当り)

× φ1.6×200mm	441本
× φ5×150mm	
× L=150mm(止め)	



- 環境品
- 生分解性ネット
- 価格が安い

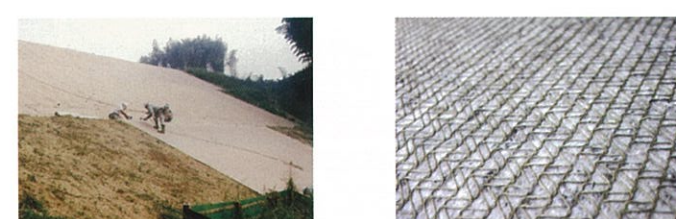
張付方法



ナチュレエコジュート



高密度ジュート繊維ネットを使用
保水性抜群の植生シート《環境品》



製品規格			
幅	長さ	備考	1袋入数
1m	20m	目串付	40㎡
ネット			設計価格
材質	目合	色	700円/㎡
ジュート繊維	12×5mm目	ベージュ	

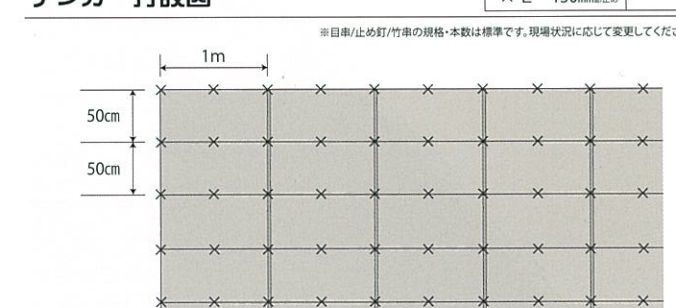
施工手順

- ① 作業上危険な法面の浮石、軽石、かぶり、雑木、根等を除去する。
- ② 法肩部分に10cm以上被せ、一列だけ下段まで敷設して通りを見る。
- ③ 左右に張り、目串又は止め釘・竹串を打ち止める。
- ④ 左右のネット重ね代は2cm程度、縦の重ね代は10cm程度確保して施工する。

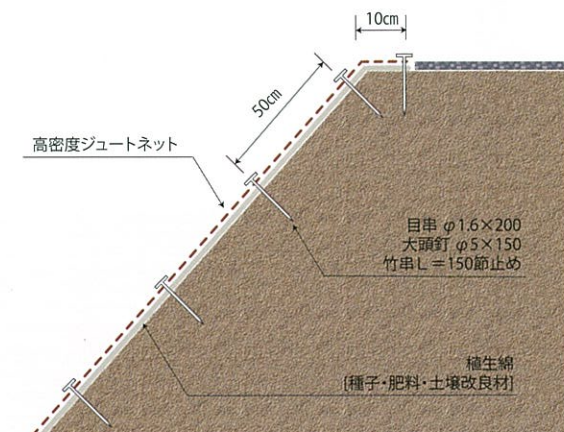
アンカー打設図

(100㎡当り)

× φ1.6×200mm	441本
× φ5×150mm	
× L=150mm(止め)	



張付方法



価格が安い 植生シート 環境品 ナチュレエコ

植生シート 肥料袋無 環境品 ナチュレエコジュート

フォローマット



保温性に優れた天然素材
稲ワラを使用した緑化資材[ワラ芝]



環境品

保温性

天然素材
稲ワラ

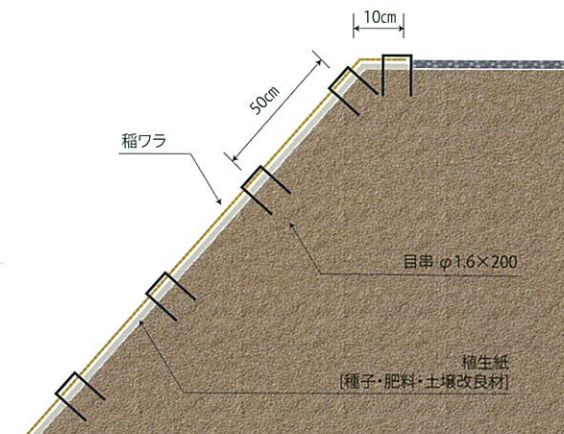
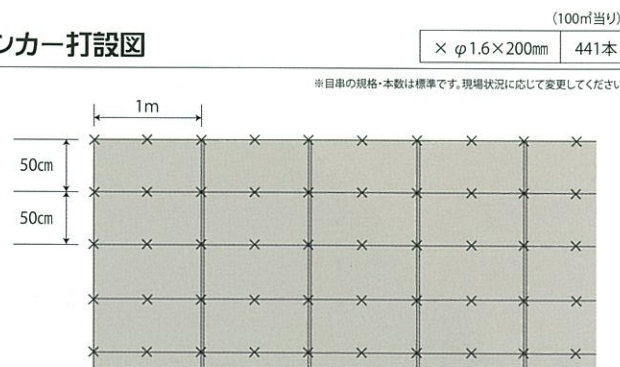
製品規格			
幅	長さ	備考	1袋入数
1 m	20m	目串付	20㎡
材質	目合	色	設計価格
稲ワラ	—	ベージュ	230円/㎡

施工手順

- ① 作業上危険な法面の浮石、軽石、かぶり、雑木、根等を除去する。
- ② 法肩部分に10cm以上被せ、一列だけ下段まで敷設して通りをみる。
- ③ 左右に張り、目串を打ち止める。
- ④ 左右の重ね代は5cm程度、縦の重ね代は10cm程度確保して施工する。

張付方法

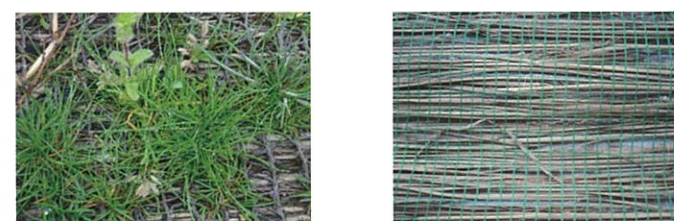
アンカー打設図



フォローネット



12×12mm目繊維ネットを採用
強度・保温性に優れたネット付ワラ芝



保温性

天然素材
稲ワラ

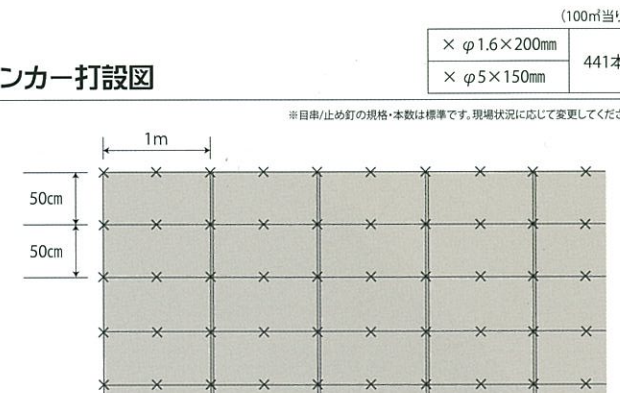
繊維
ネット付

製品規格				
幅	長さ	備考	1袋入数	
1 m	20m	目串付	20㎡	
材質	ネット		設計価格	
	材質	目合		色
稲ワラ	ポリエチレン	12×12mm目	グリーン	700円/㎡

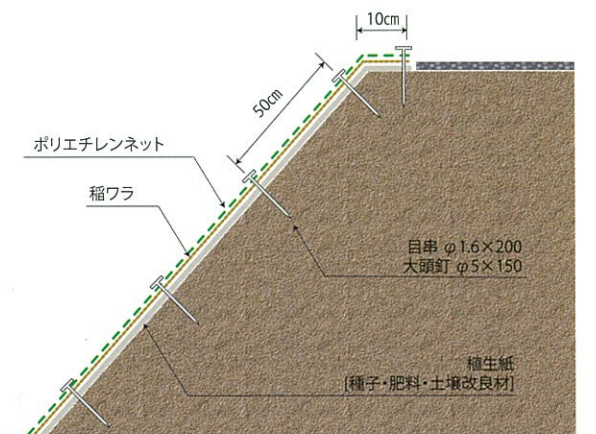
施工手順

- ① 作業上危険な法面の浮石、軽石、かぶり、雑木、根等を除去する。
- ② 法肩部分に10cm以上被せ、一列だけ下段まで敷設して通りをみる。
- ③ 左右に張り、目串又は止め釘を打ち止める。
- ④ 左右のネット重ね代は2cm程度、縦の重ね代は10cm程度確保して施工する。

アンカー打設図



張付方法





保温性/保水性抜群
 稲ワラ+ジュート繊維を使用したネット付ワラ芝



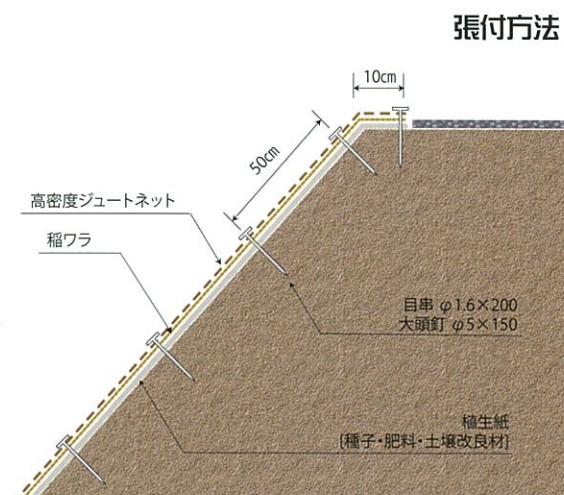
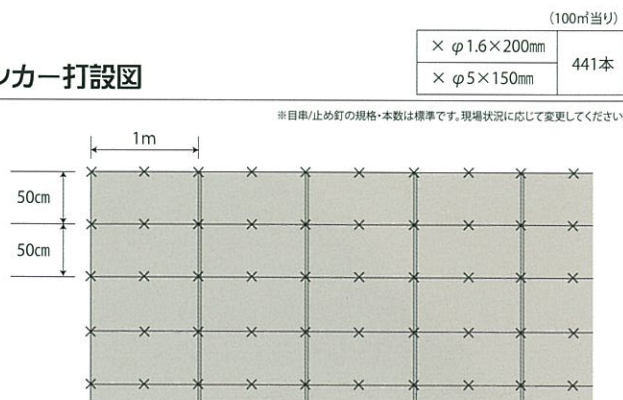
- 保温性
- 天然素材 稲ワラ
- ジュートネット付

製品規格			
幅	長さ	備考	1袋入数
1m	20m	目串付	20㎡
材質	ネット		設計価格
稲ワラ	材質	目合	700円/㎡
	高密度ジュート繊維	12×5mm目	

施工手順

- ① 作業上危険な法面の浮石、軽石、かぶり、雑木、根等を除去する。
- ② 法肩部分に10cm以上被せ、一列だけ下段まで敷設して通りをみる。
- ③ 左右に張り、目串又は止め釘を打ち止める。
- ④ 左右のネット重ね代は2cm程度、縦の重ね代は10cm程度確保して施工する。

アンカー打設図



養分や水分の少ない盛土・切土に最適
 肥料・保水袋付 植生マット



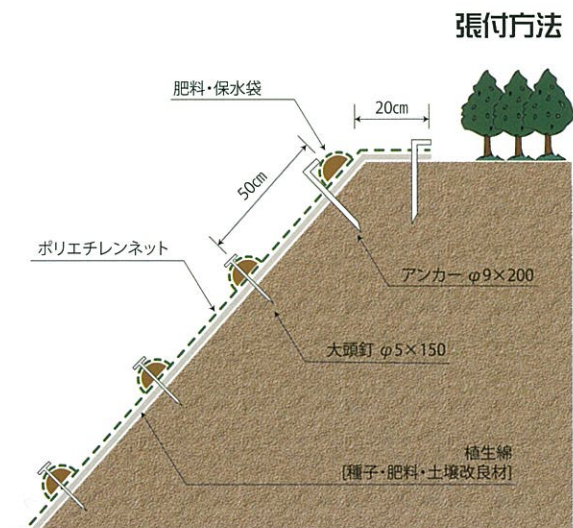
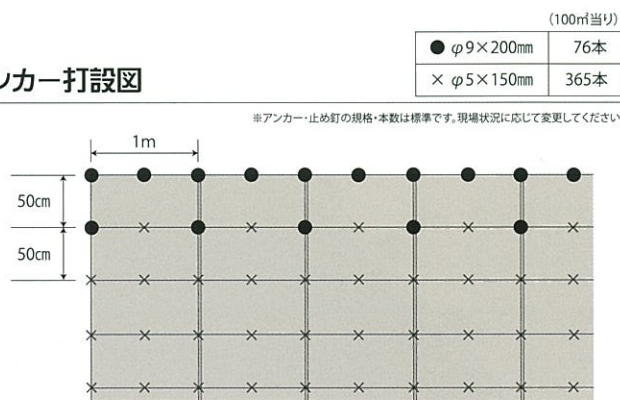
- 標準品
- 二重織ネット
- 肥料・保水袋付き

製品規格			
幅	長さ	肥料・保水袋間隔	1袋入数
1m	10m	50cm	20㎡
材質	目合	色	設計価格
ポリエチレン	12×20mm目	グリーン	700円/㎡

施工手順

- ① 作業上危険な法面の浮石、軽石、かぶり、雑木、根等を除去する。
- ② 法肩部分に20cm以上被せ、一列だけ下段まで敷設して通りをみる。
- ③ 左右に張り、アンカーは肥料・保水袋の下部、止め釘は肥料・保水袋の中心部に打ち止める。
- ④ 左右のネット重ね代は2cm程度、縦の重ね代は10cm程度確保して施工する。

アンカー打設図



コアラマット5号



市場単価

切土法面緑化のバイオニア製品
肥料袋効果で長期に渡って植物の生育環境を整えます



- 標準品
- 二重織ネット
- 肥料袋付き

製品規格			
幅	長さ	肥料袋間隔	1袋入数
1m	10m	40cm	20㎡
ネット			設計価格
材質	目合	色	1,300円/㎡
ポリエチレン	12×20mm目	グリーン	

施工手順

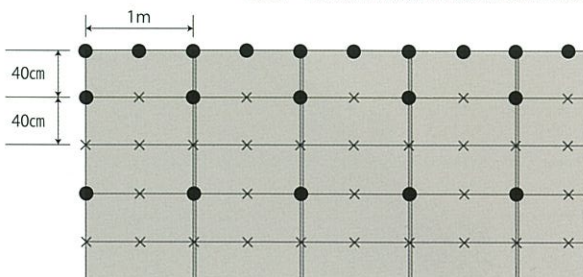
- 作業上危険な法面の浮石、軽石、かぶり、雑木、根等を除去する。
- 法肩部分に20cm以上被せ、一列だけ下段まで敷設して通りをみる。
- 左右に張り、アンカーは肥料袋の下部、止め釘は肥料袋の中心部に打ち止める。
- 左右のネット重ね代は2cm程度、縦の重ね代は10cm程度確保して施工する。

アンカー打設図

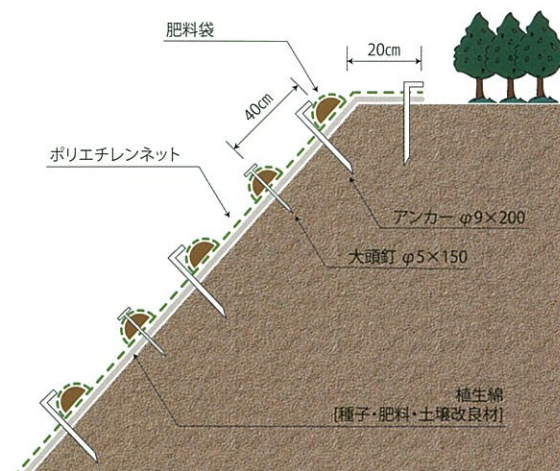
(100㎡当り)

● φ9×200mm	164本
× φ5×150mm	382本

※アンカー・止め釘の規格・本数は標準です。現場状況に応じて変更してください。



張付方法



コアラマットeco



市場単価

生分解する素材で構成
自然に還る環境にやさしい植生マット肥料袋付



- 環境品
- 二重織ネット
- 肥料袋付き

製品規格			
幅	長さ	肥料袋間隔	1袋入数
1m	10m	40cm	20㎡
ネット			設計価格
材質	目合	色	1,400円/㎡
生分解性樹脂	12×20mm目	ベージュ	

施工手順

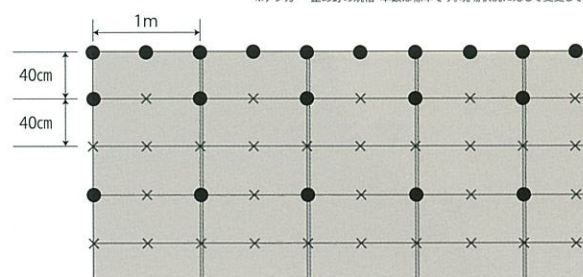
- 作業上危険な法面の浮石、軽石、かぶり、雑木、根等を除去する。
- 法肩部分に20cm以上被せ、一列だけ下段まで敷設して通りをみる。
- 左右に張り、アンカーは肥料袋の下部、止め釘は肥料袋の中心部に打ち止める。
- 左右のネット重ね代は2cm程度、縦の重ね代は10cm程度確保して施工する。

アンカー打設図

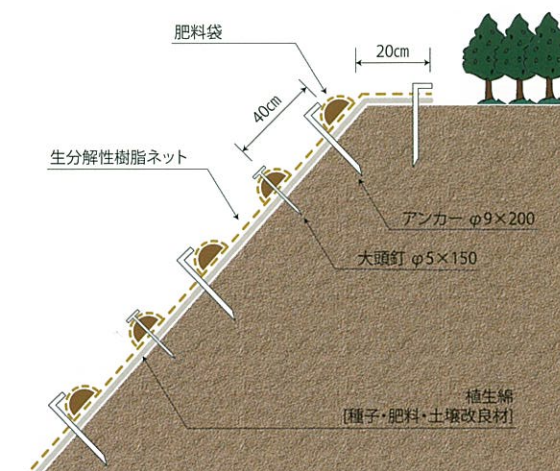
(100㎡当り)

● φ9×200mm	164本
× φ5×150mm	382本

※アンカー・止め釘の規格・本数は標準です。現場状況に応じて変更してください。



張付方法





市場単価

間伐材を有効利用
資源循環に貢献 リサイクル植生マット



製品規格			
幅	長さ	肥料袋間隔	1袋入数
1 m	10m	40cm	20㎡
ネット			設計価格
材質	目合	色	1,300円/㎡
ポリエチレン	12×20mm目	グリーン	



標準品 間伐材有効利用 肥料袋付き

施工手順

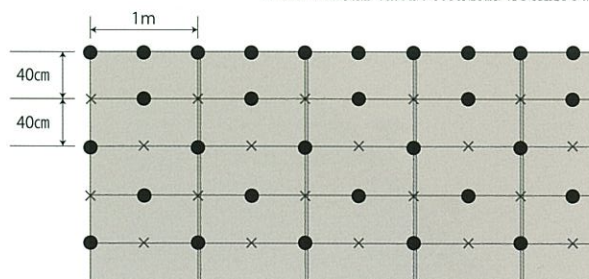
- ① 作業上危険な法面の浮石、軽石、かぶり、雑木、根等を除去する。
- ② 法肩部分に20cm以上被せ、一列だけ下段まで敷設して通りをみる。
- ③ 左右に張り、アンカーは肥料袋の下部、止め釘は肥料袋の中心部に打ち止める。
- ④ 左右のネット重ね代は2cm程度、縦の重ね代は10cm程度確保して施工する。

アンカー打設図

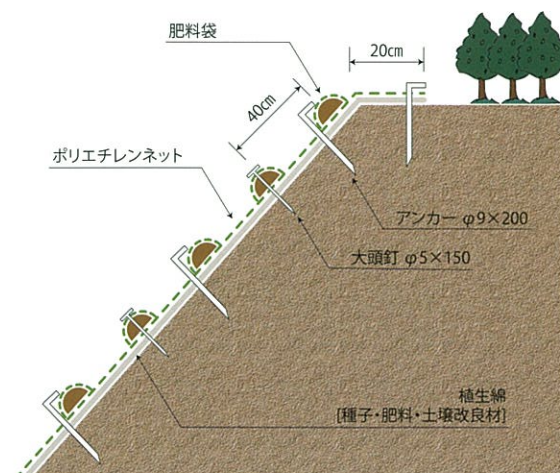
(100㎡当り)

● φ9×200mm	164本
× φ5×150mm	382本

※アンカー・止め釘規格・本数は標準です。現場状況に応じて変更してください。



張付方法



市場単価

間伐材を有効利用
環境にやさしいリサイクル植生マット



製品規格			
幅	長さ	肥料袋間隔	1袋入数
1 m	10m	40cm	20㎡
ネット			設計価格
材質	目合	色	1,400円/㎡
生分解性樹脂	12×20mm目	ベージュ	



環境品 間伐材有効利用 肥料袋付き

施工手順

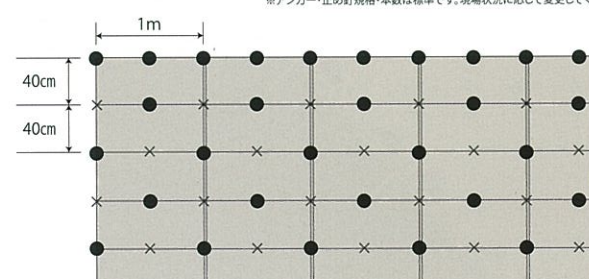
- ① 作業上危険な法面の浮石、軽石、かぶり、雑木、根等を除去する。
- ② 法肩部分に20cm以上被せ、一列だけ下段まで敷設して通りをみる。
- ③ 左右に張り、アンカーは肥料袋の下部、止め釘は肥料袋の中心部に打ち止める。
- ④ 左右のネット重ね代は2cm程度、縦の重ね代は10cm程度確保して施工する。

アンカー打設図

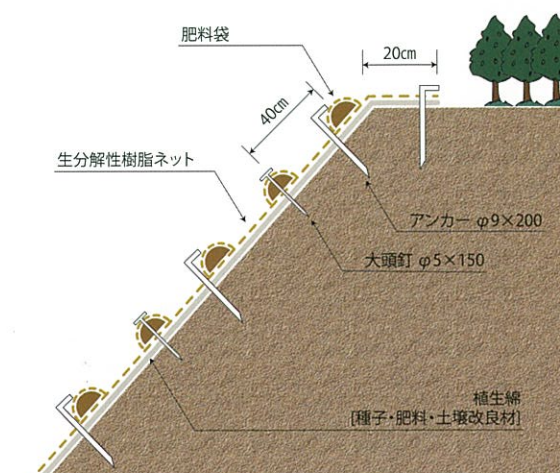
(100㎡当り)

● φ9×200mm	164本
× φ5×150mm	382本

※アンカー・止め釘規格・本数は標準です。現場状況に応じて変更してください。



張付方法



ブルーミング[原生樹]



日本古来の自然を復元
在来種育成に特化した植生マット



製品規格			
幅	長さ	肥料・種子袋間隔	1袋入数
1m	10m	40cm	10㎡
ネット			設計価格
材質	目合	色	1,600円/㎡
生分解性樹脂	12×20mm目	ページュ	

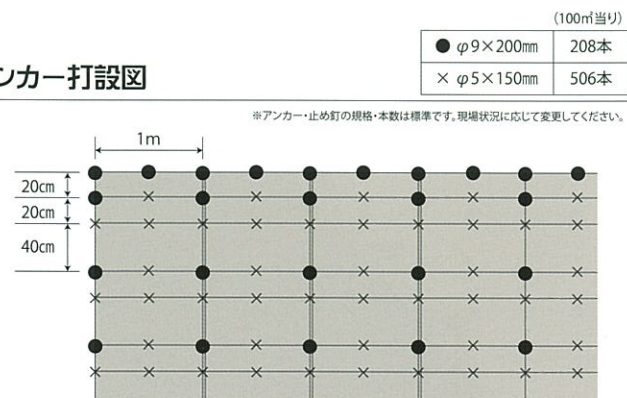


- 環境品
- 在来種育成型
- 肥料種子袋付

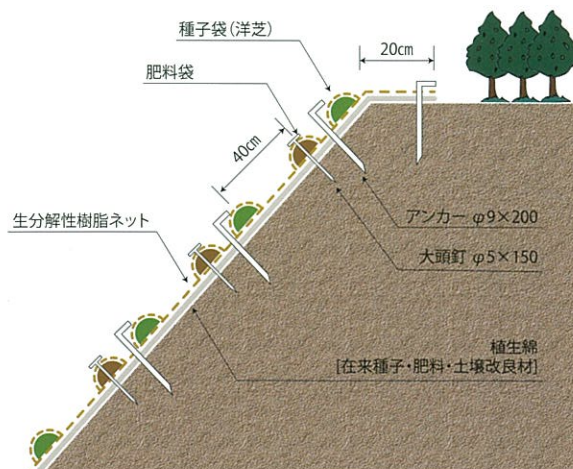
施工手順

- ① 作業上危険な法面の浮石、軽石、かぶり、雑木、根等を除去する。
- ② 法肩部分に20cm以上被せ、一列だけ下段まで敷設して通りをみる。
- ③ 左右に張り、アンカーは肥料・種子袋の下部、止め釘は肥料・種子袋の中心部に打ち止める。
- ④ 左右のネット重ね代は2cm程度、縦の重ね代は10cm程度確保して施工する。

アンカー打設図



張付方法



ブルーミング[原生花]



ワイルドフラワーを導入
草花の混播により彩ある景観性を確保



製品規格			
幅	長さ	種子・肥料袋間隔	1袋入数
1m	10m	30cm	10㎡
ネット			設計価格
材質	目合	色	1,800円/㎡
ポリエチレン	12×20mm目	グリーン	

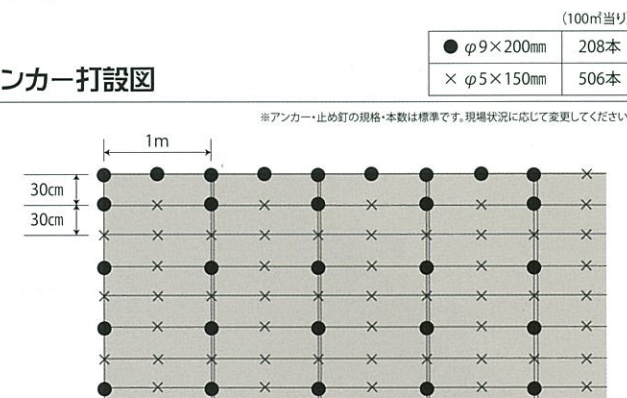


- ワイルドフラワー
- 草花の混播
- 肥料種子袋付

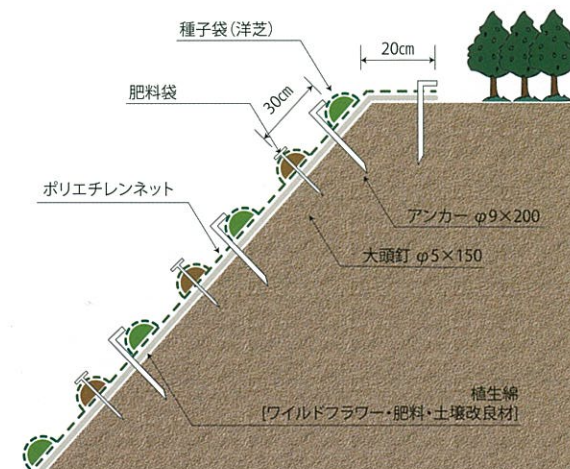
施工手順

- ① 作業上危険な法面の浮石、軽石、かぶり、雑木、根等を除去する。
- ② 法肩部分に20cm以上被せ、一列だけ下段まで敷設して通りをみる。
- ③ 左右に張り、アンカーは肥料・種子袋の下部、止め釘は肥料・種子袋の中心部に打ち止める。
- ④ 左右のネット重ね代は2cm程度、縦の重ね代は10cm程度確保して施工する。

アンカー打設図



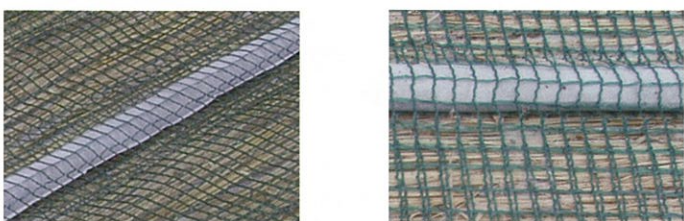
張付方法



コアラマットWARA



天然素材の稲ワラ効果
保温性に優れた植生マット肥料袋付



製品規格				
幅	長さ	肥料袋間隔	1袋入数	
1 m	10m	40cm	10㎡	
材質	ネット		設計価格	
稲ワラ	材質	目合	色	1,700円/㎡
	ポリエチレン	12×20mm目	グリーン	

施工手順

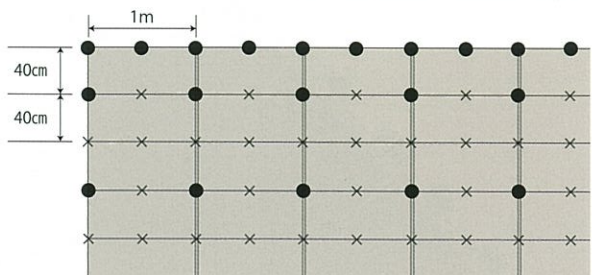
- ① 作業上危険な法面の浮石、軽石、かぶり、雑木、根等を除去する。
- ② 法肩部分に20cm以上被せ、一列だけ下段まで敷設して通りを見る。
- ③ 左右に張り、アンカーは肥料袋の下部、止め釘は肥料袋の中心部に打ち止める。
- ④ 左右のネット重ね代は2cm程度、縦の重ね代は10cm程度確保して施工する。

アンカー打設図

(100㎡当り)

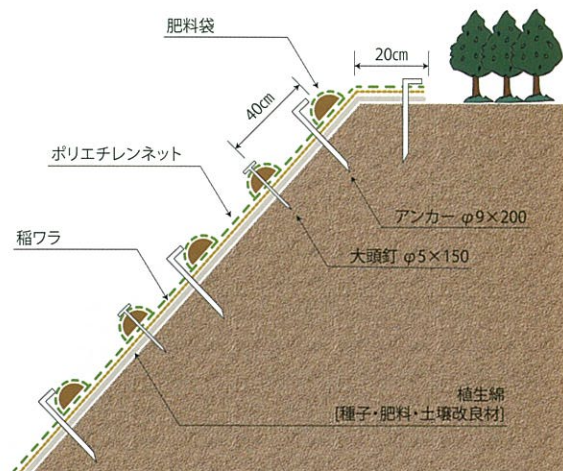
● φ9×200mm	164本
× φ5×150mm	382本

※アンカー・止め釘の規格・本数は標準です。現場状況に応じて変更してください。



- 標準品
- 稲ワラの保温性
- 肥料袋付き

張付方法



コアラマットpH10



土壌酸度pH10まで対応
種子袋で安定緑化・養分の少ないアルカリ土壌に最適



製品規格				
幅	長さ	種子袋間隔	1袋入数	
1 m	10m	30cm	10㎡	
材質	ネット		設計価格	
ポリエチレン	目合	色	1,800円/㎡	
	12×20mm目	グリーン		

施工手順

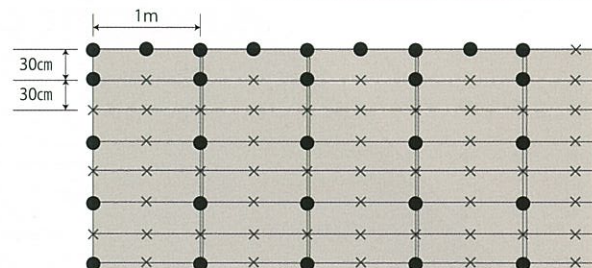
- ① 作業上危険な法面の浮石、軽石、かぶり、雑木、根等を除去する。
- ② 法肩部分に20cm以上被せ、一列だけ下段まで敷設して通りを見る。
- ③ 左右に張り、アンカーは種子袋の下部、止め釘は種子袋の中心部に打ち止める。
- ④ 左右のネット重ね代は2cm程度、縦の重ね代は10cm程度確保して施工する。

アンカー打設図

(100㎡当り)

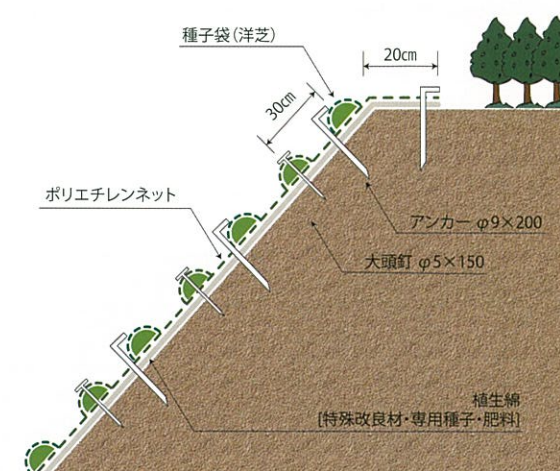
● φ9×200mm	208本
× φ5×150mm	506本

※アンカー・止め釘規格・本数は標準です。現場状況に応じて変更してください。



- 種子袋 P-30
- 二重織ネット
- アルカリ土壌対応

張付方法



植生マット
肥料袋付
ヤシ繊維
侵食防止
葦藎制入
植生マット
織維ネット
その他

保温性に優れた 植生マット 肥料袋付
コアラマットWARA

植生マット
肥料袋付
ヤシ繊維
侵食防止
葦藎制入
植生マット
織維ネット
その他

アルカリ土壌対応 植生マット 肥料袋付
コアラマットpH10

KGヤシマット



特殊配合モルタル吹付工(A)で使用される
侵食防止効果に優れた天然繊維ヤシマット

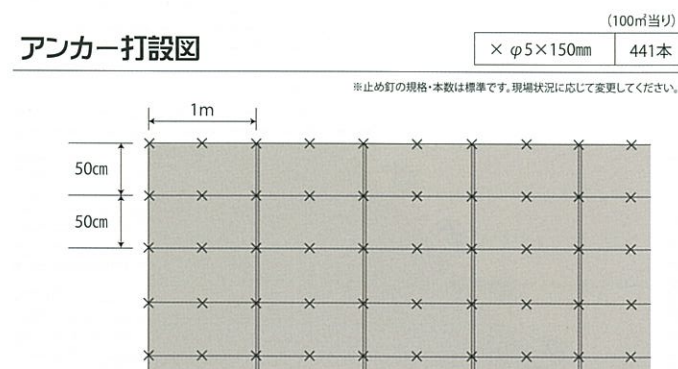


製品規格			設計価格
幅	長さ	1袋入数	400円/㎡
1m	30m	30㎡	
材質	厚み	色	700円/㎡
ヤシ繊維	1~3mm	ブラウン	

施工手順

- ① 作業上危険な法面の浮石、軽石、かぶり、雑木、根等を除去する。
- ② 法肩部分に10cm以上被せ、一列だけ下段まで敷設して通りをみる。
- ③ 左右に張り、止め釘を打ち止める。
- ④ 左右の重ね代は2cm程度、縦の重ね代は10cm程度確保して施工する。

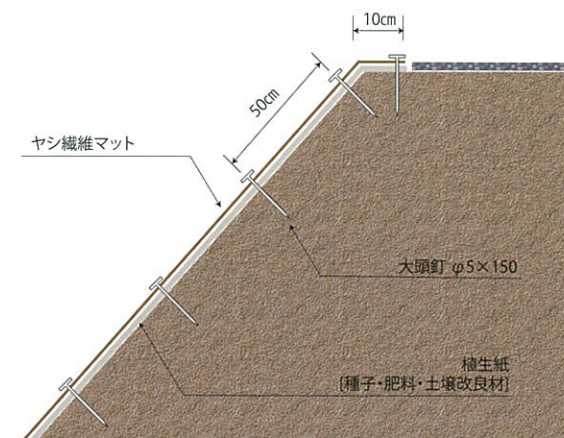
アンカー打設図



- 天然素材
ヤシ繊維
- 特殊配合
モルタル
- 侵食防止
効果

※施工手順・アンカー打設図・張付方法は一般的な盛土に施工した場合の参考です。特殊配合モルタル吹付工利用時の場合は異なります。

張付方法



KGヤシネット



飛来種捕捉効果に優れた天然繊維
周辺との調和した自然環境を復元します

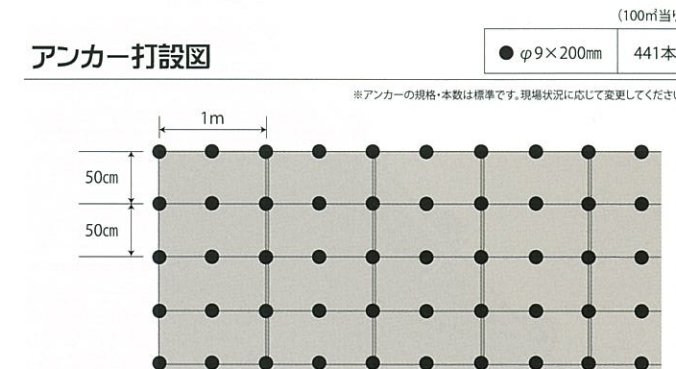


製品規格			設計価格
幅	長さ	1袋入数	1,000円/㎡
1m	20m	20㎡	
材質	厚み	色	1,000円/㎡
ヤシ繊維	10mm	ブラウン	

施工手順

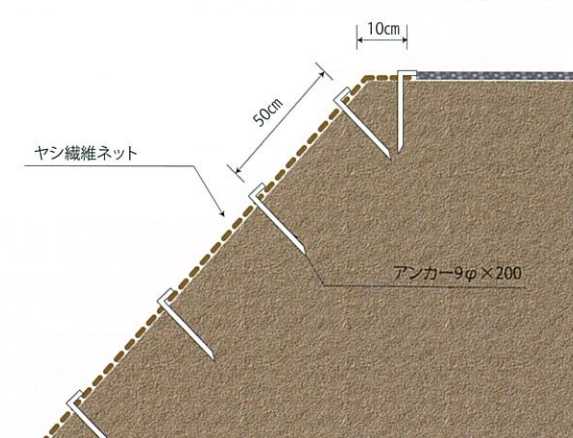
- ① 作業上危険な法面の浮石、軽石、かぶり、雑木、根等を除去する。
- ② 法肩部分に10cm以上被せ、一列だけ下段まで敷設して通りをみる。
- ③ 左右に張り、アンカーは種子袋の下部、止め釘は種子袋の中心部に打ち止める。
- ④ 左右のネット重ね代は3cm程度、縦の重ね代は15cm程度確保して施工する。

アンカー打設図



- 天然素材
ヤシ繊維
- 飛来種
捕捉
- 侵食防止
効果

張付方法



エコタンマット



早期緑化・飛来種捕捉・侵食防止効果に優れた
種子付ヤシ繊維マット



製品規格				設計価格
幅	長さ	肥料袋間隔	1袋入数	肥料袋なし
1m	10m	50cm ※肥料袋付	10㎡	1,200円/㎡
ネット				肥料袋付
材質	色			1,500円/㎡
ヤシ繊維	ブラウン			



※製品写真:肥料袋なし

- 天然素材 ヤシ繊維
- 肥料袋付き ※肥料袋付
- 侵食防止効果

施工手順

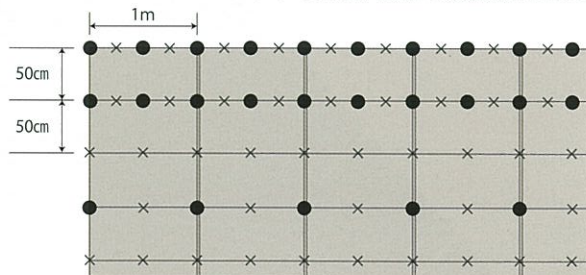
- 作業上危険な法面の浮石、軽石、かぶり、雑木、根等を除去する。
- 法肩部分に20cm以上被せ、一列だけ下段まで敷設して通りをみる。
- 左右に張り、アンカーは肥料袋の下部、止め釘は肥料袋の中心部に打ち止める。
- 左右のネット重ね代は3cm程度、縦の重ね代は15cm程度確保して施工する。

アンカー打設図

(100㎡当り)

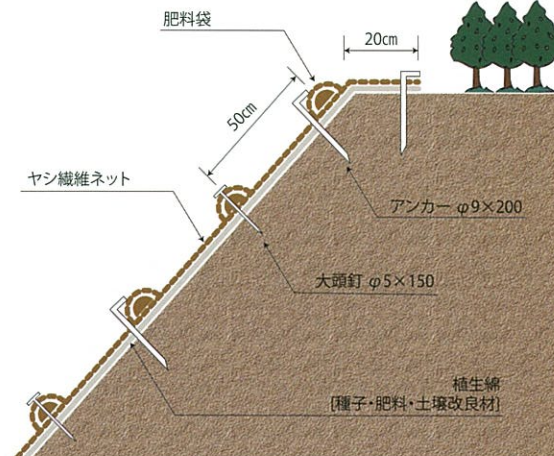
● φ9×200mm	162本
× φ5×150mm	339本

※アンカー・止め釘の規格・本数は標準です。現場状況に応じて変更してください。



張付方法

※肥料袋付



エコパームマット



金網を併用 法面の長期安定を考えた
肥料袋付ヤシ繊維マット



製品規格				設計価格
幅	長さ	肥料袋間隔	1袋入数	肥料袋なし
1m	10m	50cm ※肥料袋付	10㎡	1,700円/㎡
亀甲金網		ネット		肥料袋付
線径	目合	材質	色	1,900円/㎡
0.7mm	40×40mm目	ヤシ繊維	ブラウン	



※製品写真:肥料袋付

- 天然素材 ヤシ繊維
- 亀甲金網付き
- 肥料袋付き ※肥料袋付

施工手順

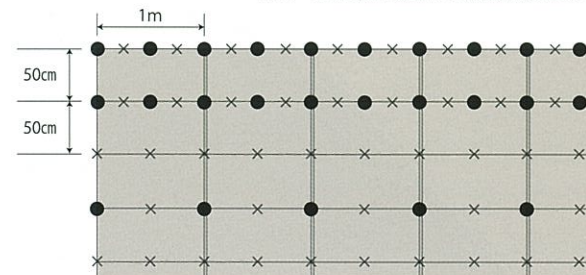
- 作業上危険な法面の浮石、軽石、かぶり、雑木、根等を除去する。
- 法肩部分に20cm以上被せ、一列だけ下段まで敷設して通りをみる。
- 左右に張り、アンカーは肥料袋の下部、止め釘は肥料袋の中心部に打ち止める。
- 左右のネット重ね代は3cm程度、縦の重ね代は15cm程度確保して施工する。

アンカー打設図

(100㎡当り)

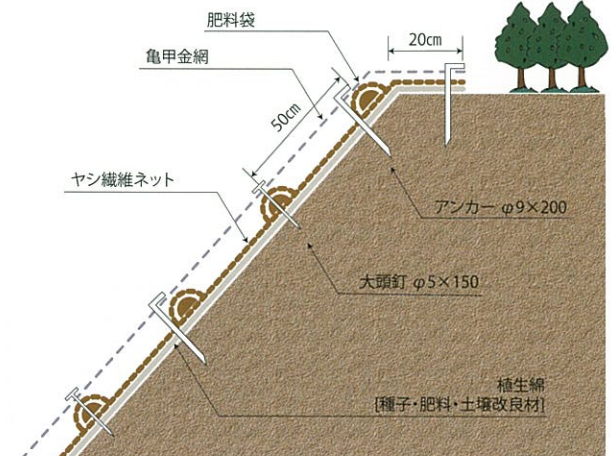
● φ9×200mm	162本
× φ5×150mm	339本

※アンカー・止め釘の規格・本数は標準です。現場状況に応じて変更してください。



張付方法

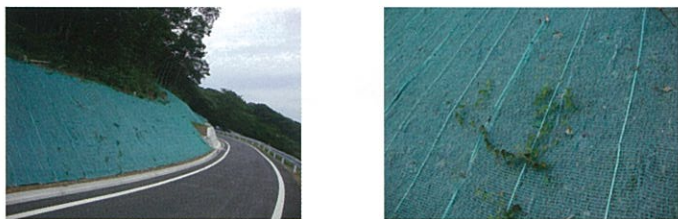
※肥料袋付



スクリーンマットS



侵食防止効果抜群
ゲリラ豪雨による過剰な水分を表面排水します



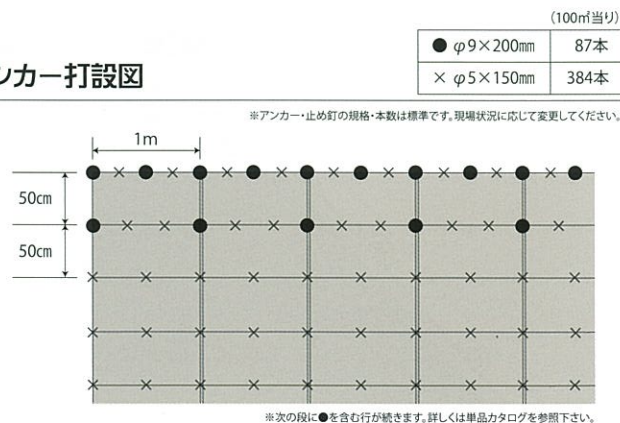
- 侵食防止効果
- 法面を養生
- 表面排水効果

製品規格			設計価格
幅	長さ	1袋入数	種子なし
1 m	20m	40㎡	600円/㎡
ネット			種子付
材質	目合	色	1,100円/㎡
ポリエチレン	12×12mm目	グリーン	

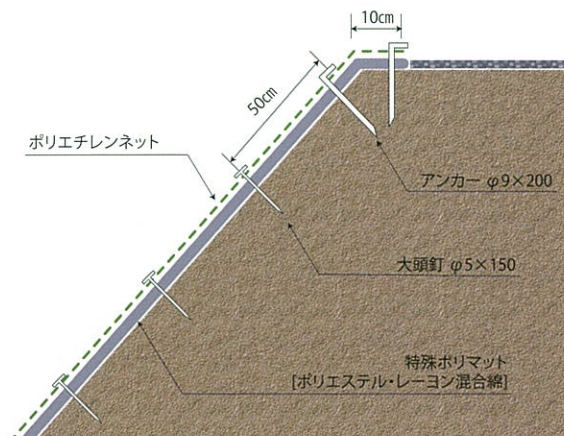
施工手順

- ① 作業上危険な法面の浮石、軽石、かぶり、雑木、根等を除去する。
- ② 法肩部分に10cm以上被せ、一列だけ下段まで敷設して通りをみる。
- ③ 左右に張り、アンカー・止め釘を打ち止める。
- ④ 左右のネット重ね代は2cm程度、縦の重ね代は10cm程度確保して施工する。

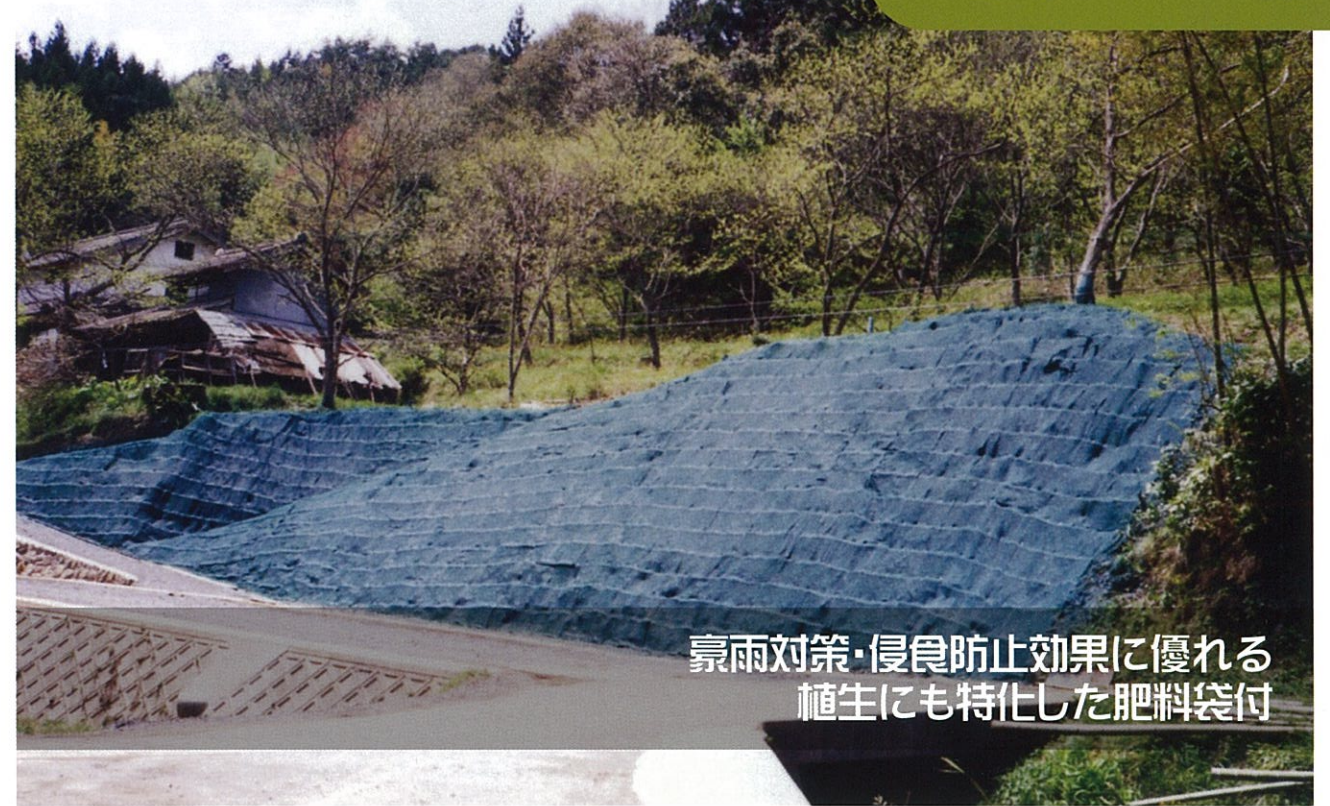
アンカー打設図



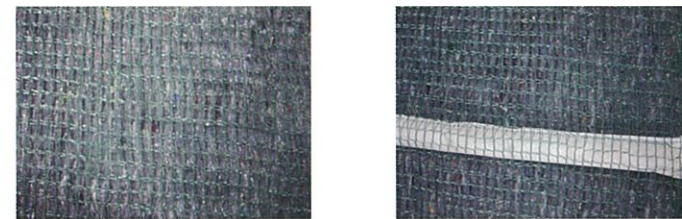
張付方法



スクリーンマットCF



豪雨対策・侵食防止効果に優れる
植生にも特化した肥料袋付



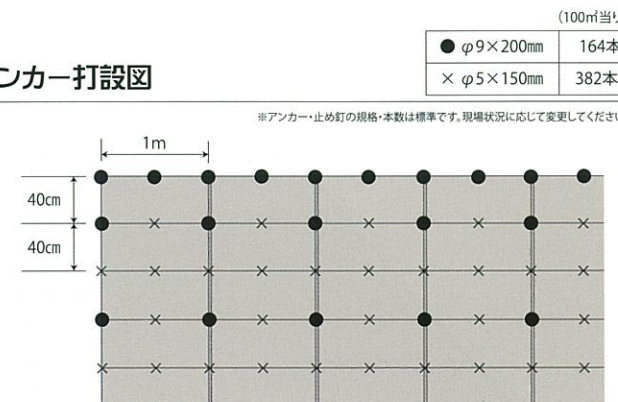
- 侵食防止効果
- 肥料袋付き
- 法面を養生

製品規格				設計価格
幅	長さ	肥料袋間隔	1袋入数	種子なし
1 m	10m	40cm	10㎡	1,300円/㎡
ネット				種子付
材質	目合	色		1,700円/㎡
ポリエチレン	12×20mm目	グリーン		

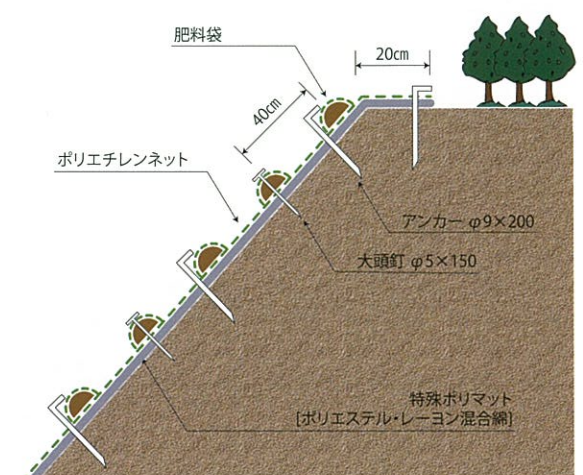
施工手順

- ① 作業上危険な法面の浮石、軽石、かぶり、雑木、根等を除去する。
- ② 法肩部分に20cm以上被せ、一列だけ下段まで敷設して通りをみる。
- ③ 左右に張り、アンカーは肥料袋の下部、止め釘は肥料袋の中心部に打ち止める。
- ④ 左右のネット重ね代は2cm程度、縦の重ね代は10cm程度確保して施工する。

アンカー打設図



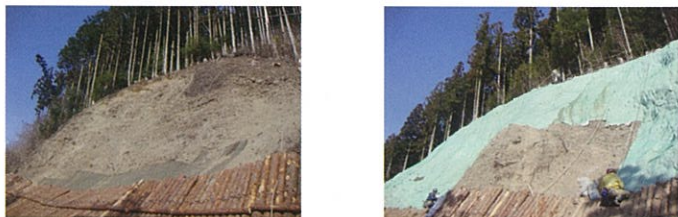
張付方法



スクリーンマットII型



基盤層(基盤材・土壌改良材)で構成
侵食防止と緑化を第一に考えた養生マット



※製品写真:金網なし

品番	製品規格			設計価格		
	幅	長さ	1袋入数	品番	金網なし	金網付
K-0	1m	20m	20㎡	K-0	1,000円/㎡	1,500円/㎡
K-5	1m	20m	20㎡	K-5	1,650円/㎡	2,150円/㎡
K-10	1m	10m	10㎡	K-10	2,000円/㎡	2,500円/㎡
K-20	1m	5m	5㎡	K-20	2,350円/㎡	2,850円/㎡
K-30	1m	5m	5㎡	K-30	2,700円/㎡	3,200円/㎡

侵食防止効果

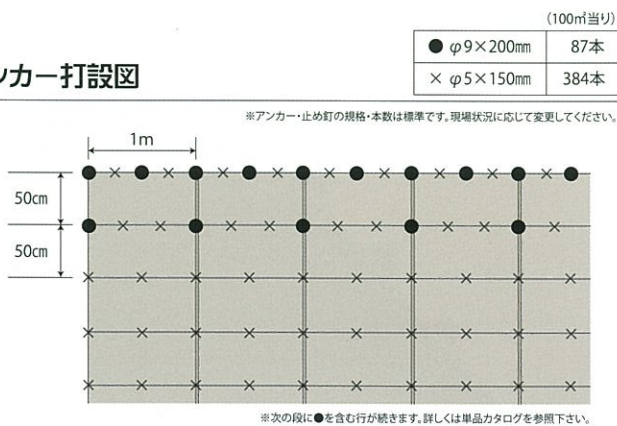
法面を養生

基盤材
土壌改良材
配合

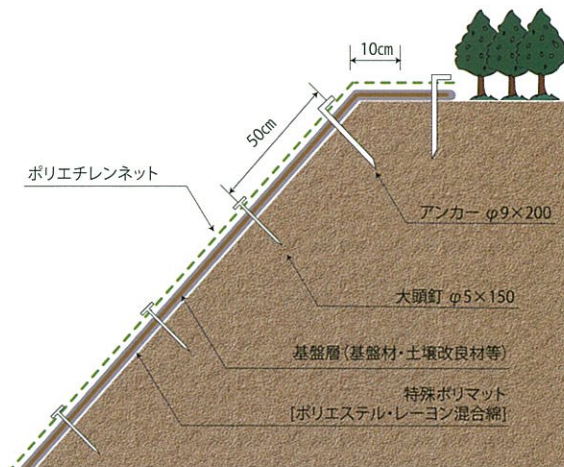
施工手順

- ① 作業上危険な法面の浮石、軽石、かぶり、雑木、根等を除去する。
- ② 法肩部分に20cm以上被せ、一列だけ下段まで敷設して通りをみる。
- ③ 左右に張り、アンカー・止め釘は打ち止める。
- ④ 左右のネット重ね代は2cm程度、縦の重ね代は10cm程度確保して施工する。

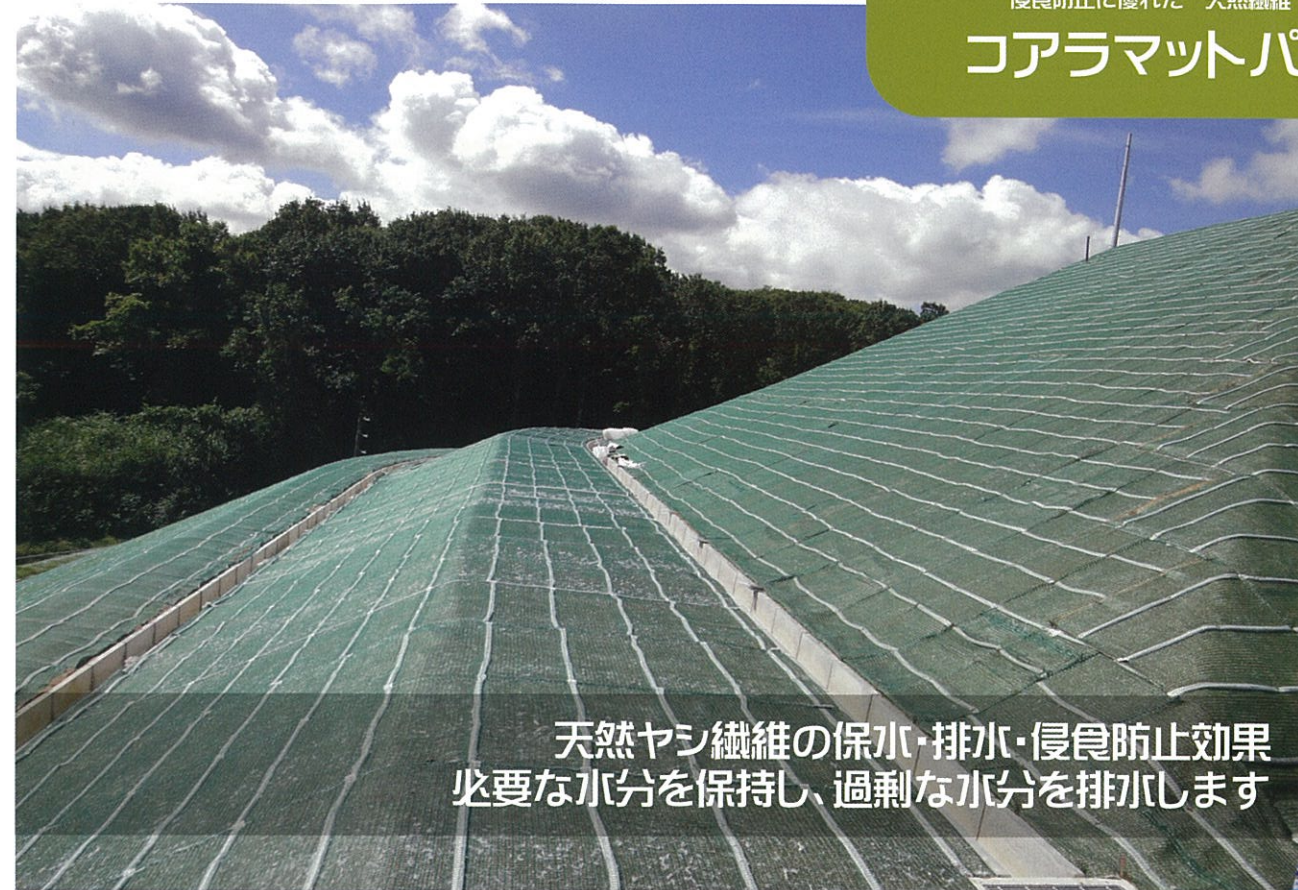
アンカー打設図



張付方法



コアラマットパーム



天然ヤシ繊維の保水・排水・侵食防止効果
必要な水分を保持し、過剰な水分を排水します



製品規格			
幅	長さ	肥料袋間隔	1袋入数
1m	10m	40cm	20㎡

材質	ネット		設計価格	
	材質	目合		色
ヤシ繊維	ポリエチレン	12×20mm目	グリーン	1,400円/㎡

侵食防止効果(大)

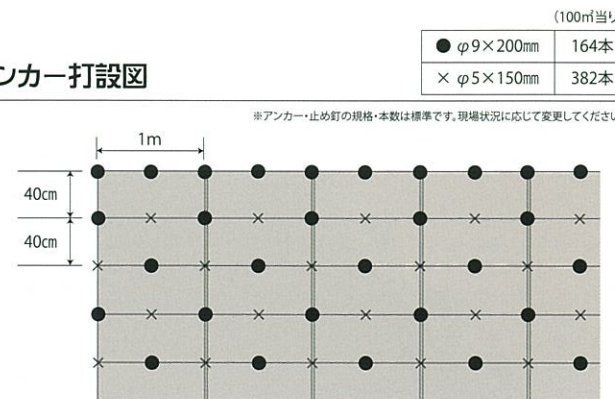
肥料袋付き

表面排水効果

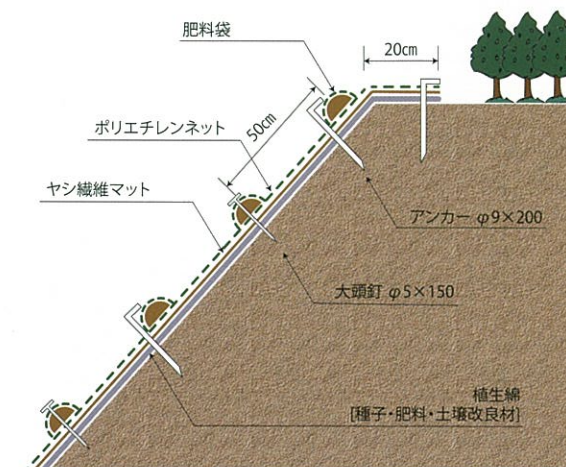
施工手順

- ① 作業上危険な法面の浮石、軽石、かぶり、雑木、根等を除去する。
- ② 法肩部分に20cm以上被せ、一列だけ下段まで敷設して通りをみる。
- ③ 左右に張り、アンカーは肥料袋の下部、止め釘は肥料袋の中心部に打ち止める。
- ④ 左右のネット重ね代は2cm程度、縦の重ね代は10cm程度確保して施工する。

アンカー打設図



張付方法



コアラマット3号I型



植生基材袋で安定した緑化が可能
大型袋で植生基盤と共に養分を供給します



硬質土壌
風化軟岩

植生基材
袋付き

安定した
緑化

製品規格			
幅	長さ	植生基材袋間隔	1袋入数
1m	10m	30cm	10㎡
ネット			設計価格
材質	目合	色	2,200円/㎡
ポリエチレン	12×10mm目	グリーン	

施工手順

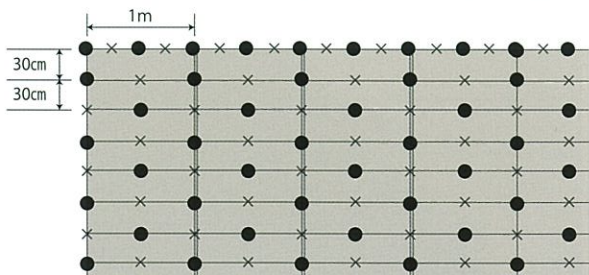
- ① 作業上危険な法面の浮石、軽石、かぶり、雑木、根等を除去する。
- ② 法肩部分に20cm以上被せ、一列だけ下段まで敷設して通りを見る。
- ③ 左右に張り、アンカーは植生基材袋の下部、止め釘は植生基材袋の中心部に打ち止める。
- ④ 左右のネット重ね代は2cm程度、縦の重ね代は10cm程度確保して施工する。

アンカー打設図

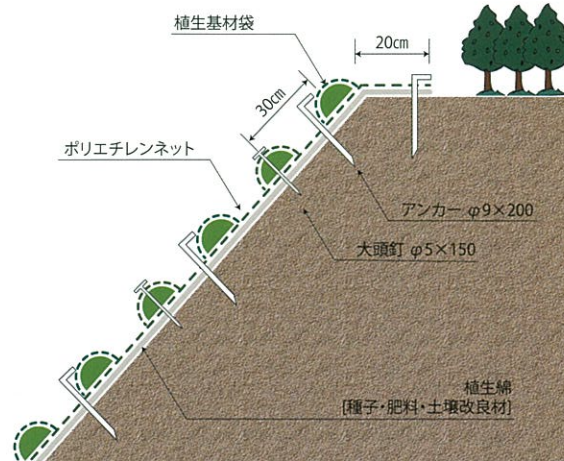
(100㎡当り)

● φ9×200mm	378本
× φ5×150mm	356本

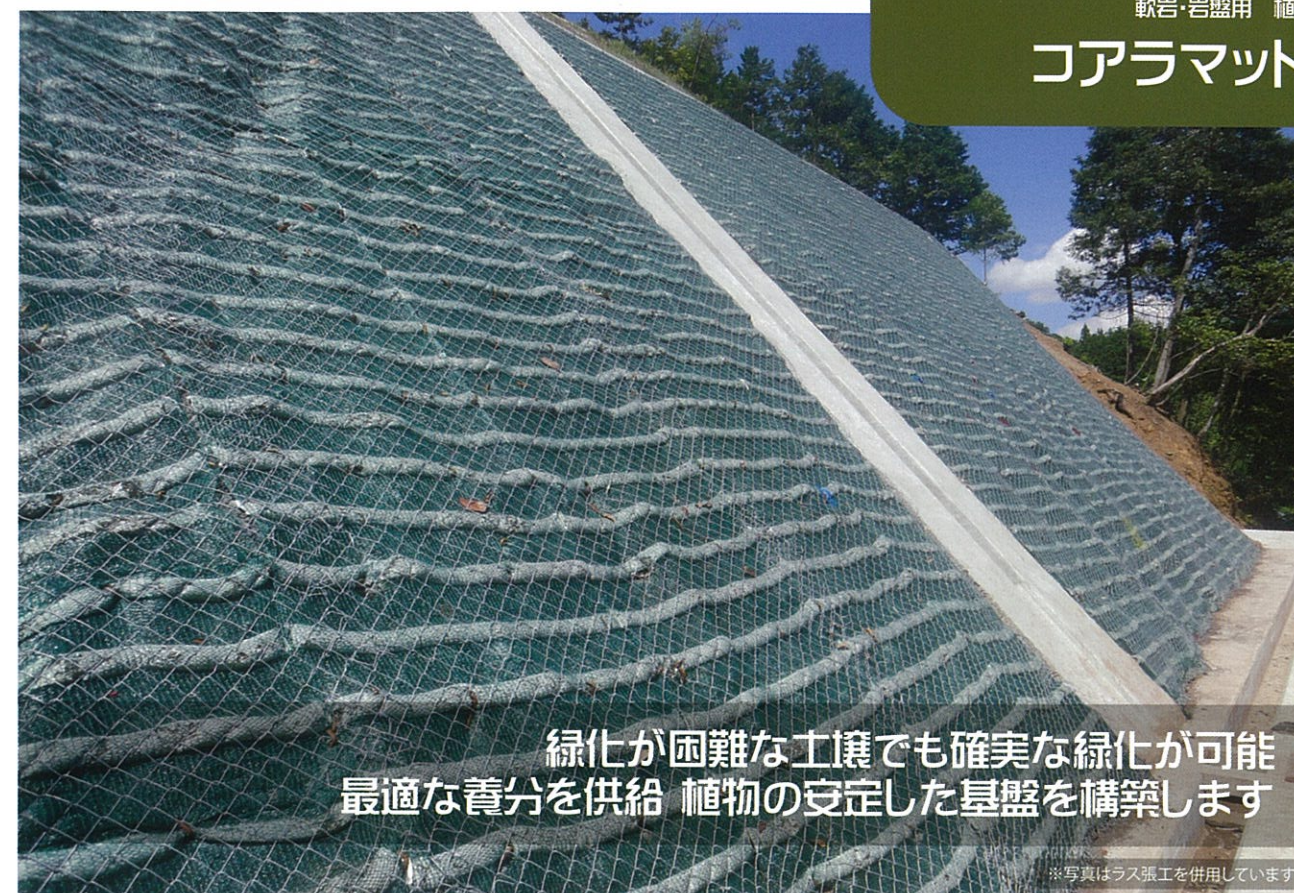
※アンカー・止め釘の規格・本数は標準です。現場状況に応じて変更してください。



張付方法



コアラマット3号



緑化が困難な土壌でも確実な緑化が可能
最適な養分を供給 植物の安定した基盤を構築します



軟岩
岩盤

植生基材
袋付き

安定した
緑化

品番	製品規格				設計価格
	幅	長さ	植生基材袋間隔	1袋入数	
P-10	1m	3m	10cm	3㎡	3,900円/㎡
P-20	1m	5m	20cm	5㎡	
ネット					設計価格
材質	目合	色			
ポリエチレン	12×10mm目	グリーン			2,700円/㎡

施工手順

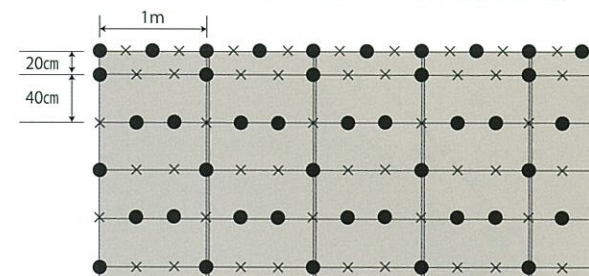
- ① 作業上危険な法面の浮石、軽石、かぶり、雑木、根等を除去する。
- ② 法肩部分に20cm以上被せ、一列だけ下段まで敷設して通りを見る。
- ③ 左右に張り、アンカーは植生基材袋の下部、止め釘は植生基材袋の中心部に打ち止める。
- ④ 左右のネット重ね代は2cm程度、縦の重ね代は10cm程度確保して施工する。

アンカー打設図

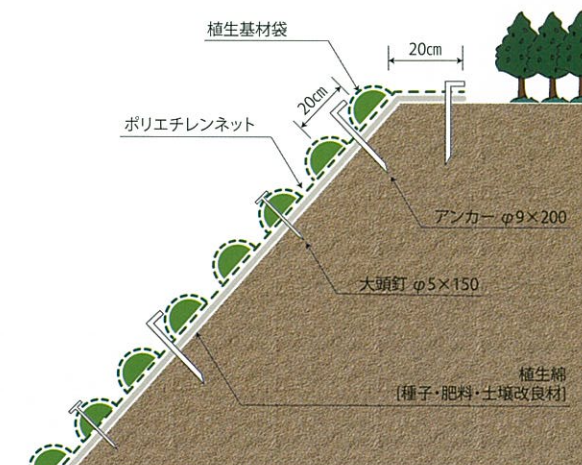
(100㎡当り)

● φ9×200mm	404本
× φ5×150mm	412本

※アンカー・止め釘の規格・本数は標準です。現場状況に応じて変更してください。



張付方法



硬質土壌

植生基材

マット

肥料袋付

ヤシ繊維

侵食防止

基盤初め

植生基材

マット

繊維ネット

その他

軟岩・岩盤用

植生基材

マット

コアラマット3号

オーマクロスマットII型



植生基材袋で安定した緑化が可能
ヤシネットによる飛来種捕捉効果も発揮します



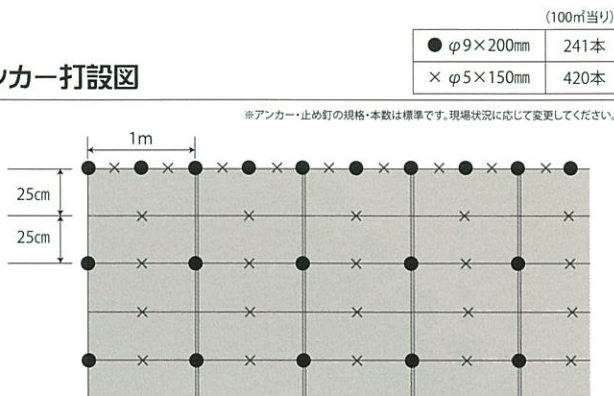
- 硬質土壌 風化軟岩
- 植生基材 袋付き
- 安定した 緑化

品番	製品規格				設計価格
	幅	長さ	植生基材袋間隔	1袋入数	
-	1m	5m	25cm	5㎡	金網なし
金網付	1m	5m	25cm	5㎡	2,400円/㎡
亀甲金網		ネット			金網付
線径	目合	材質	色	2,800円/㎡	
0.7mm	40×40mm目	ヤシ繊維	ブラウン		

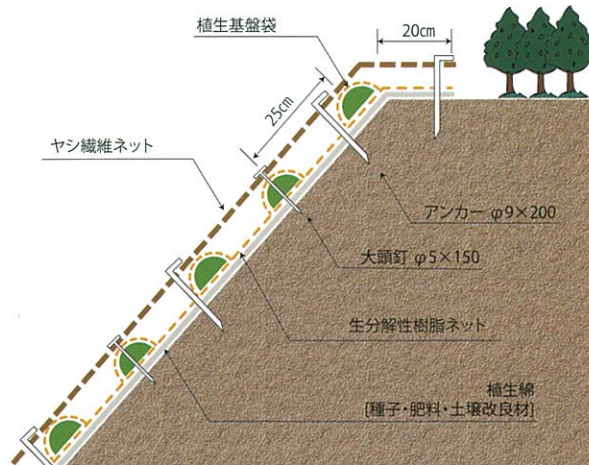
施工手順

- 作業上危険な法面の浮石、軽石、かぶり、雑木、根等を除去する。
- 法肩部分に20cm以上被せ、一列だけ下段まで敷設して通りをみる。
- 左右に張り、アンカーは肥料・種子袋の下部、止め釘は肥料・種子袋の中心部に打ち止める。
- 左右のネット重ね代は3cm程度、縦の重ね代は15cm程度確保して施工する。

アンカー打設図



張付方法



グランデル



軟岩・岩盤法面に安定した緑化を
全面植生基材効果で抜群の植生能力を發揮



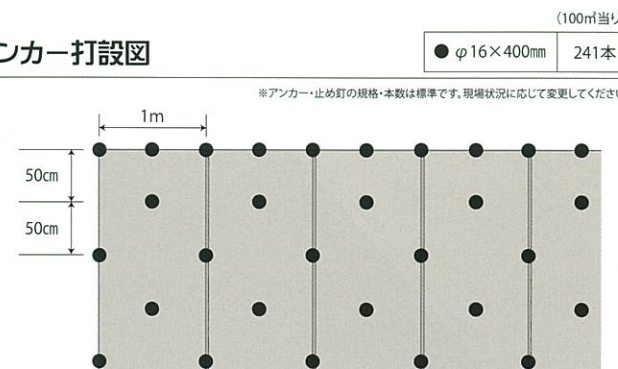
- 軟岩 岩盤
- 全面 植生基材 入り
- 安定した 緑化

幅	長さ	厚み		1袋入数	設計価格
		(G-20) 20mm	(G-40) 40mm		
1m	3m	(G-30) 30mm	(G-50) 50mm	3㎡	G-20 2,150円/㎡
					G-30 2,650円/㎡
上層		下層		色	G-40 3,150円/㎡
ジュート繊維(麻)		ジュートフェルト			ブラウン

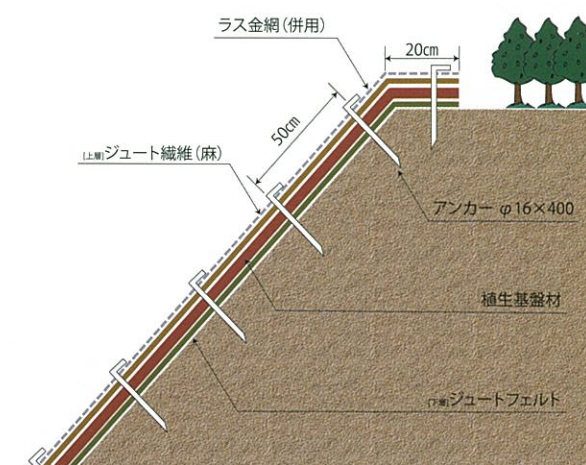
施工手順

- 作業上危険な法面の浮石、軽石、かぶり、雑木、根等を除去する。
- 法肩部分に20cm以上被せ、一列だけ下段まで敷設して通りをみる。
- 左右に張り、アンカーを打ち止める。
- 左右のネット重ね代は5cm程度、縦の重ね代は10cm程度確保して施工する。

アンカー打設図



張付方法



SRネット



種子散布・客土吹付工の下地に最適
8~12mm目 目合いの細かい繊維ネット

市場単価



標準品 繊維ネット 補強ロープ付

品番	製品規格				ネット	
	幅	長さ	目合	1袋入数	材質	色
I型	2m	100m	8×11mm目	200㎡	ポリエチレン	グリーン
II型	2m	100m	9×12mm目		設計価格	
III型	2m	100m	12×12mm目		150円/㎡	

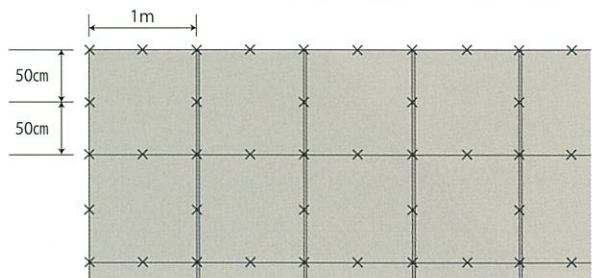
施工手順

- ① 作業上危険な法面の浮石、軽石、かぶり、雑木、根等を除去する。
- ② 法肩部分に10cm以上被せ、一列だけ下段まで敷設して通りをみる。
- ③ 左右に張り、止め釘を打ち止める。
- ④ 左右のネット重ね代は2cm程度、縦の重ね代は10cm程度確保して施工する。

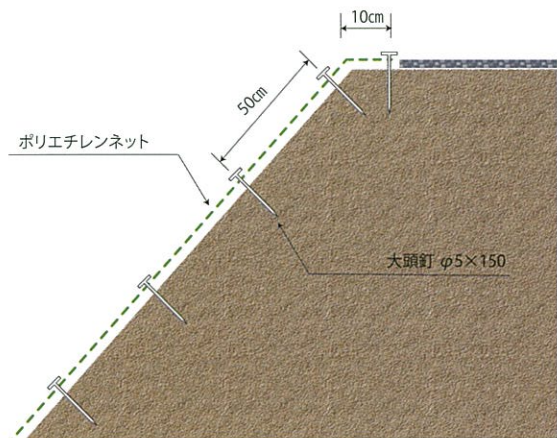
アンカー打設図

(100㎡当り)
× φ5×150mm 341本

※止め釘の規格・本数は標準です。現場状況に応じて変更してください。



張付方法

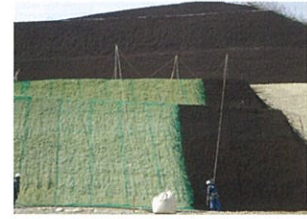


ハイネット1200D



客土吹付・植生基材吹付工の下地に最適
20×25mm目の繊維ネット

市場単価



標準品 繊維ネット 20×25mm目

製品規格			
幅	長さ	補強ロープ	1袋入数
2m	50m	φ3mm 両端・中心	100㎡
ネット		設計価格	
材質	目合	色	230円/㎡
ポリエチレン	20×25mm目	グリーン	

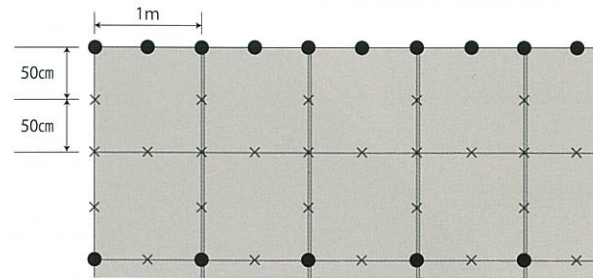
施工手順

- ① 作業上危険な法面の浮石、軽石、かぶり、雑木、根等を除去する。
- ② 法肩部分に20cm以上被せ、一列だけ下段まで敷設して通りをみる。
- ③ 左右に張り、アンカー又は止め釘を打ち止める。
- ④ 左右のネット重ね代は2cm程度、縦の重ね代は10cm程度確保して施工する。

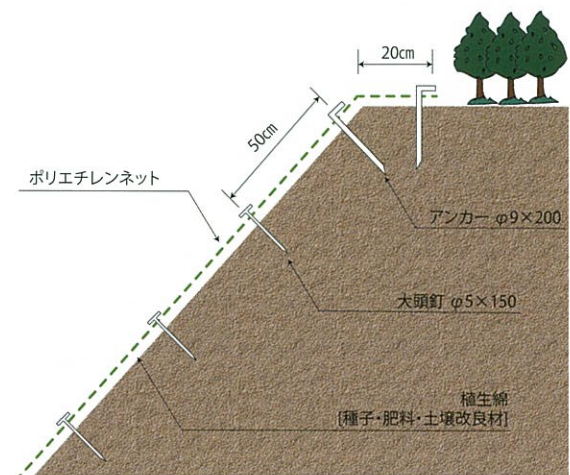
アンカー打設図

(100㎡当り)
● φ9×200mm 76本
× φ5×150mm 265本

※アンカー・止め釘の規格・本数は標準です。現場状況に応じて変更してください。



張付方法



バイオネット



生分解性糸を配合し高強度を実現
環境に配慮した20×25mm目ジュート繊維ネット

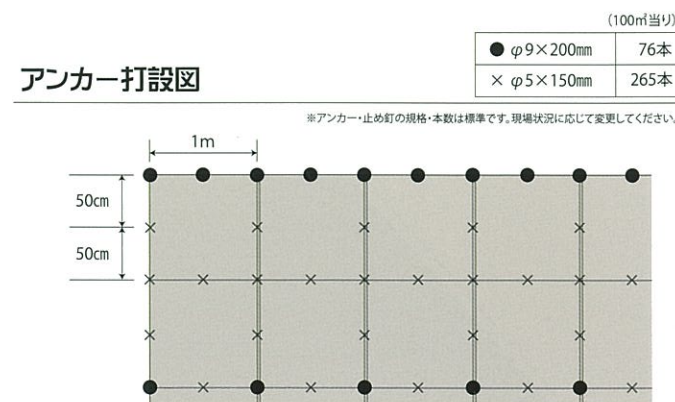


製品規格			
幅	長さ	補強ロープ	1袋入数
2m	50m	-	100㎡
ネット			設計価格
材質	目合	色	600円/㎡
ジュート繊維	20×25mm目	ベージュ	

施工手順

- ① 作業上危険な法面の浮石、軽石、かぶり、雑木、根等を除去する。
- ② 法肩部分に20cm以上被せ、一列だけ下段まで敷設して通りをみる。
- ③ 左右に張り、アンカー又は止め釘を打ち止める。
- ④ 左右のネット重ね代は2cm程度、縦の重ね代は10cm程度確保して施工する。

アンカー打設図

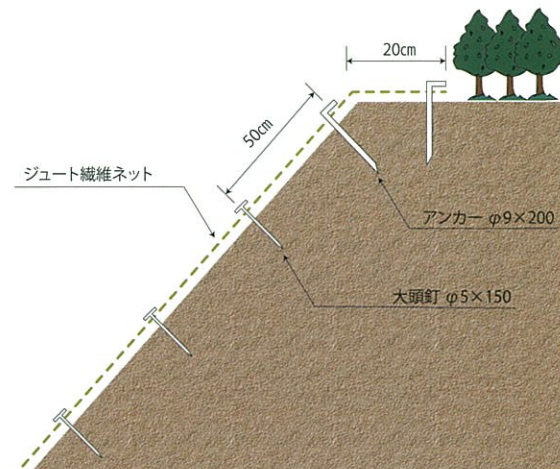


環境品

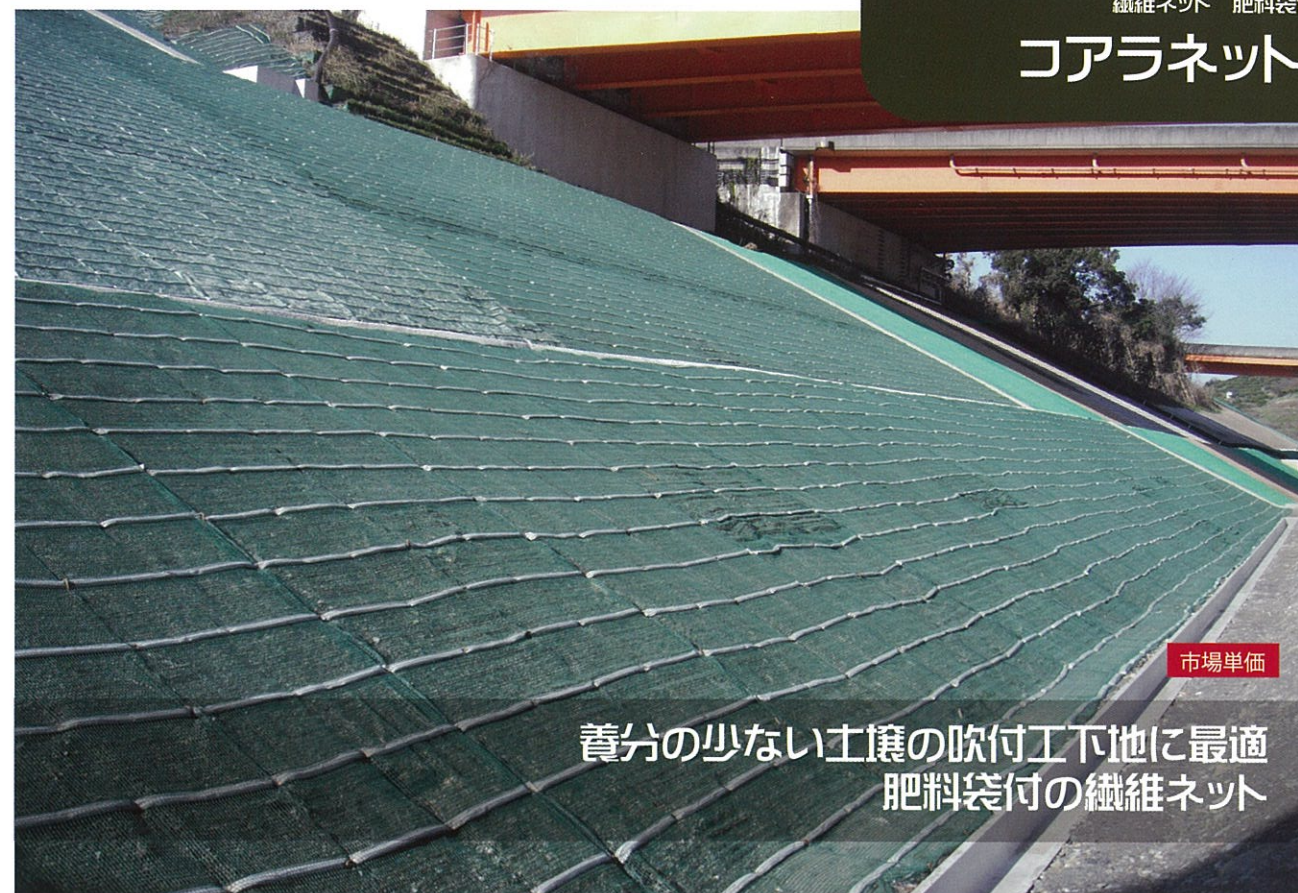
天然繊維
ジュート

20×25
mm目

張付方法



コアラネット5号



市場単価

養分の少ない土壌の吹付工下地に最適
肥料袋付の繊維ネット

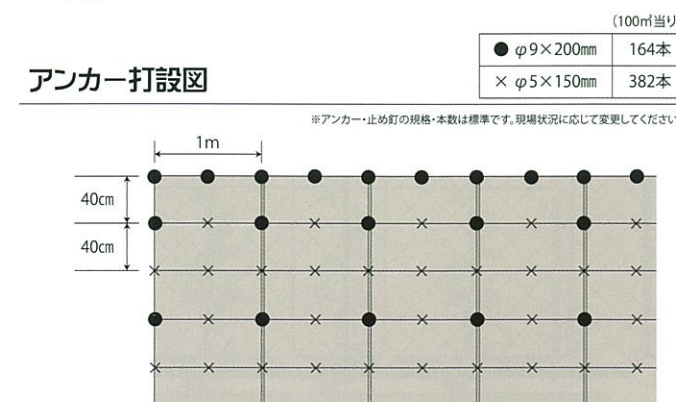


製品規格			
幅	長さ	肥料袋間隔	1袋入数
2m	10m	40cm	20㎡
ネット			設計価格
材質	目合	色	1,000円/㎡
ポリエチレン	12×20mm目	グリーン	

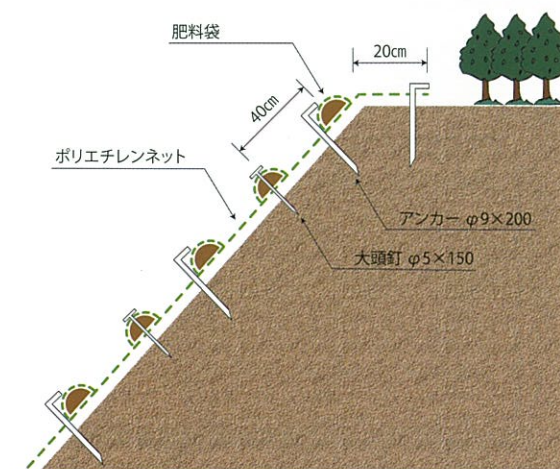
施工手順

- ① 作業上危険な法面の浮石、軽石、かぶり、雑木、根等を除去する。
- ② 法肩部分に20cm以上被せ、一列だけ下段まで敷設して通りをみる。
- ③ 左右に張り、アンカーは肥料袋の下部、止め釘は肥料袋の中心部に打ち止める。
- ④ 左右のネット重ね代は2cm程度、縦の重ね代は10cm程度確保して施工する。

アンカー打設図



張付方法



標準品

二重織
ネット

肥料袋
付き

標準品
肥料袋付
ヤシ繊維
優良防止
基礎初め
繊維ネット
その他

繊維ネット
肥料袋付
標準品
コアラネット5号

KG落石防止ネット



落石や転石による事故を未然に防ぐ法面保護のスペシャルネット



ネット			
材質(形状)	色	目合	
ポリエチレン(菱目・無結)	ダークグリーン	37.5mm目	
製品規格			設計価格
幅	長さ	特注	440円/㎡
5m	10m	現場サイズに加工	

落石防止

37.5
mm目

高強度
ネット

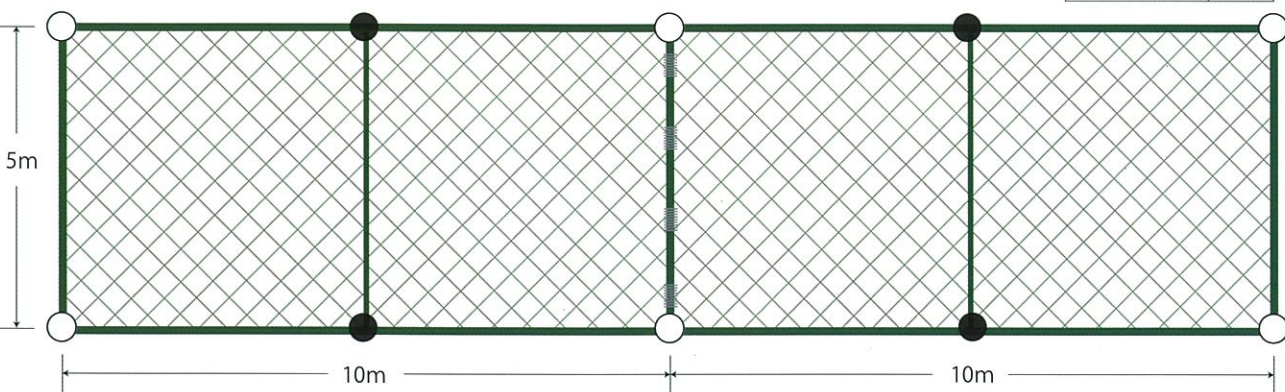
施工手順

- ① 法面清掃を行う。
- ② ネットを現場上部より敷設し、上下左右張りながら現場仕様のアンカーを四隅に打ちつける。
- ③ 法面の凹凸部は馴染むように敷設して打設する。
- ④ ネット同士はジョイントコイルを用いて接続する。(1m間隔)
また、現場状況に応じて、番線等を用いてネット接続の補強を行う。

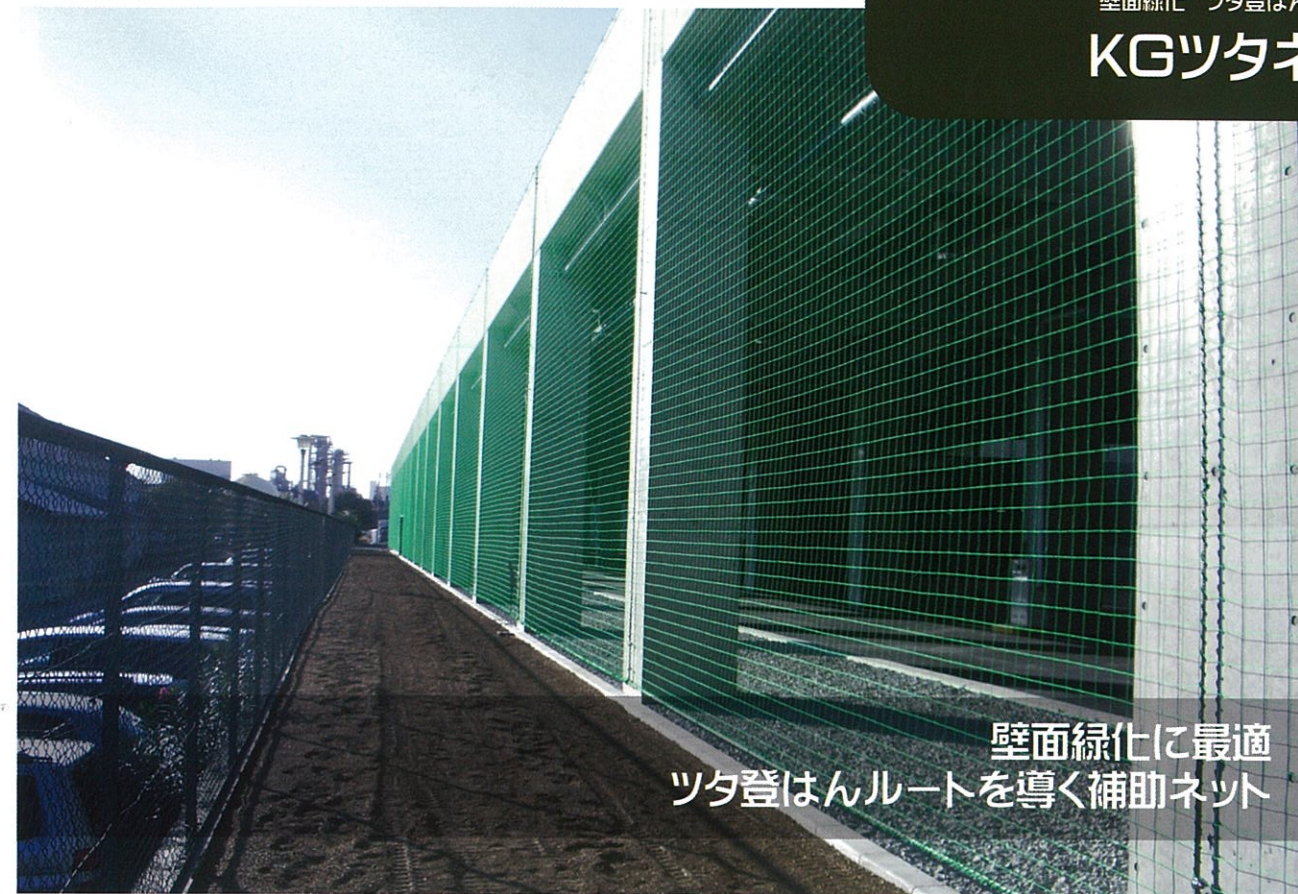
参考張付図

(100㎡当り)

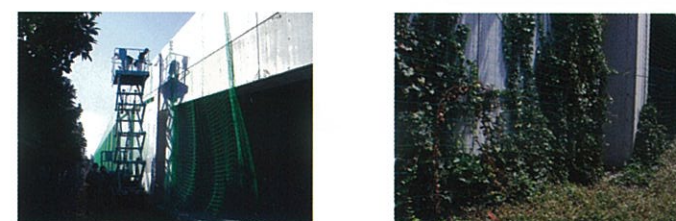
○ φ22×1000mm	6本
● φ19×500mm	4本
ジョイントコイル	4個



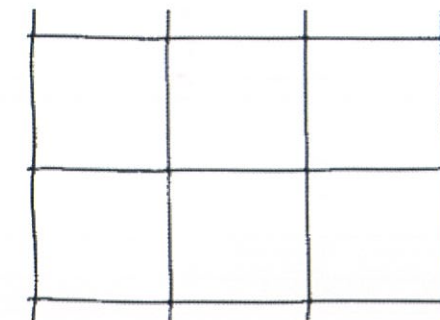
KGツタネット



壁面緑化に最適 ツタ登はんルートを導く補助ネット



ネット			
材質	色	目合	
強力系ポリエチレン無結網	グリーン/シルバー	100mm/110mm	
製品規格			設計価格
幅	長さ	特注	1,100円/㎡
5m	10m	現場サイズに加工	



壁面緑化

ツタ
育成

高強度
ネット

施工手順

- ① 壁面へドリル等で穴を開け、コンクリートアンカーを四隅に打設する。
- ② ワイヤーを通してワイヤークリップで止め、周囲に張る。
- ③ ワイヤーとネット周囲ロープとを取付ロープを巻き付けて設置、又はリングで取り付ける。
- ④ ツタの生育基盤を十分確保し、ツタを植栽する。
- ⑤ 誘引の為にツタとネットを少し絡ませる。

参考張付図

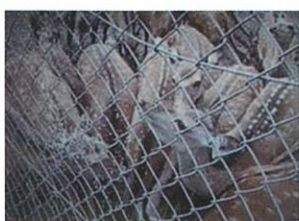


ウルフピー[ピース]



効果の目安

シカ	イノシシ	クマ	サル	キョン	イヌ	アライグマ	タヌキ	ハクビシン	ネコ	キツネ	ネズミ	モグラ	ウサギ
◎	◎	◎	◎	◎	○	○	△	△	△	×	×	×	×

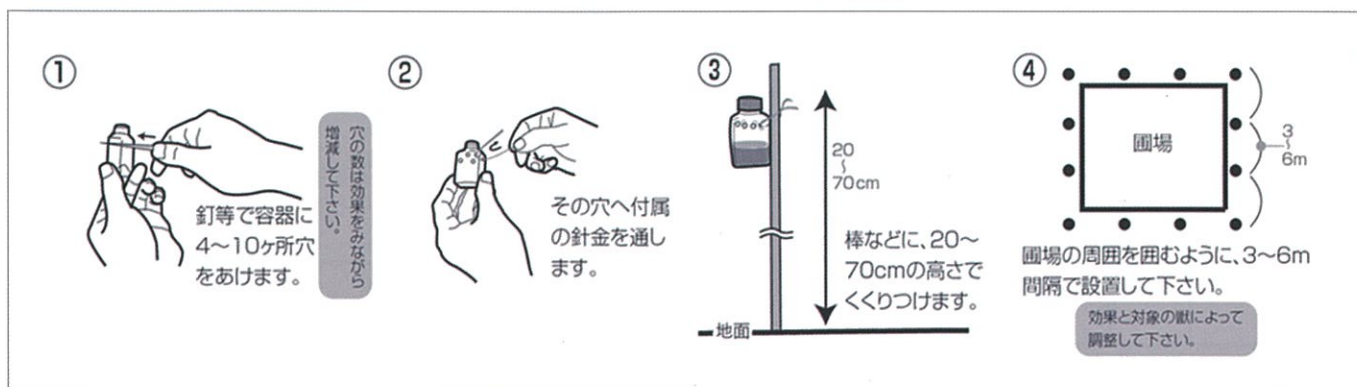


使用量(参考)			
約1ヶ月効果	設置間隔(有効範囲)	備考	
10cc	3~6m※状況に応じて	専用スポイト付	
製品規格			設計価格
タイプ	内容量	入数	パック
バック	35ml	10パック/箱	200
200	200ml	10本/箱	400
400	400ml	6本/箱	400
			12,000円/箱
			6,700円/本
			12,000円/本

獣害対策
オオカミの尿
専用スポイト

施工手順

- ① 専用容器に針等で4~10ヶ所穴をあける。
- ② 穴へ付属の針金を通す。
- ③ 設置棒。設置箇所などに目的獣の鼻の位置高さでくくりつける。
- ④ 圃場、対策範囲を囲むように3~6m間隔で設置する。



野芝種子吹付工



設計価格(直接工事費)	
ベンネット張 なし	ベンネット張 含む
469円/㎡	735円/㎡

※発芽適期/種子の流亡のない平地部等で選択可能

施工手順

- ① 法面の雑草を除去する。※状況によっては事前に除草剤を使用。
- ② 吹付機タンク内の洗浄確認を行う
- ③ 材料をタンク内に投入・攪拌する。
- ④ 扇状に吹付を行い、ムラなく施工する。
- ⑤ 被覆材ベンネットを竹串等を用いて敷設する。
- ⑥ 左右の重ね代は20cm以上確保する。



NETIS登録工法 KK-100100-A

野芝吹付
安定した緑化
土壌改良腐植酸

主要材料

項目	仕様	数量
養生材	ファイバー	20kg
肥料	高度化成 15-15-15	10kg
土壌安定剤	アクリル酸樹脂/酢酸ビニル系樹脂	1kg
野芝種子※	発芽促進処理済(工法専用)	20kg
土壌改良剤[腐植酸]	モンティ-リキッドカーボン	50cc
被覆材	長繊維不織布 セルロース100%	110㎡

※土壌 pH4.0以下の場合別途土壌改良剤が必要
※野芝種子は紅大賀(株) 工法専用種子 の使用に限ります。

設計単価・直接工事費 一覧表

番号	品名	入数	設計単価 (円/m ²)	直接工事費 (円/m ²)	参考歩掛(100㎡当り)		備考
					ロス含む 材料量	参考人区	
1	フォローバッグ	200枚	200	3,920	600枚	—	
2	ピローバッグ	—	480	3,990	600枚	—	
3	ハイグリーンI型	50㎡	200	430	110㎡	1.5人	市場単価
4	ハイグリーンII型	40㎡	280	518	110㎡	1.5人	
5	ハイグリーンIII型	40㎡	380	628	110㎡	1.5人	市場単価
6	ハイグリーンネット	40㎡	380	628	110㎡	1.5人	市場単価
7	ハイグリーンpH10	40㎡	580	848	110㎡	1.5人	
8	ナチュレエコ	40㎡	380	628	110㎡	1.5人	市場単価
9	ナチュレエコジュート	40㎡	600	870	110㎡	1.5人	市場単価
10	フォローマット	20㎡	230	505	110㎡	1.8人	
11	フォローネット	20㎡	700	1,120	110㎡	2.5人	
12	フォロージュート	20㎡	700	1,120	110㎡	2.5人	
13	ガーネットエースマット	20㎡	700	1,347	120㎡	2.5人	
14	コアラマット5号	20㎡	1,300	2,235	120㎡	3.2人	市場単価
15	コアラマットeco	20㎡	1,400	2,355	120㎡	3.2人	市場単価
16	ワラビー	20㎡	1,300	2,207	120㎡	3.2人	市場単価
17	エコワラビー	20㎡	1,400	2,327	120㎡	3.2人	市場単価
18	ブルーミング[原生樹]	10㎡	1,600	2,695	120㎡	3.7人	
19	ブルーミング[原生花]	10㎡	1,800	2,935	120㎡	3.7人	
20	コアラマットWARA	10㎡	1,700	2,799	120㎡	3.6人	
21	コアラマットpH10	10㎡	1,800	2,935	120㎡	3.7人	
22	KGヤシマット	種子なし	400	—	110㎡	—	
23		種子付	700	—	110㎡	—	
24	KGヤシネット	20㎡	1,000	1,612	120㎡	2.0人	
25	エコタンマット	肥料袋なし	1,200	2,052	120㎡	2.8人	
26		肥料袋付	1,500	2,412	120㎡	2.8人	
27	エコパームマット	肥料袋なし	1,500	2,412	120㎡	2.8人	
28		肥料袋付	1,700	2,652	120㎡	2.8人	
29	スクリーンマットS	種子なし	600	1,272	120㎡	2.8人	
30		種子付	1,100	1,752	120㎡	2.8人	
31	スクリーンマットCF	種子なし	1,300	2,235	120㎡	3.2人	
32		種子付	1,700	2,715	120㎡	3.2人	
33	スクリーンマットII型	K-0	1,000	1,634	120㎡	2.0人	
34		K-5	1,650	2,509	120㎡	2.5人	
35		K-10	2,000	3,023	120㎡	3.0人	

設計単価・直接工事費 一覧表

番号	品名	入数	設計単価 (円/m ²)	直接工事費 (円/m ²)	参考歩掛(100㎡当り)		備考
					ロス含む 材料量	参考人区	
36	スクリーンマットII型	K-20	2,350	3,571	120㎡	3.7人	
37		K-30	2,700	4,138	120㎡	4.5人	
38	コアラマットパーム	10㎡	1,400	2,355	120㎡	3.2人	
39	コアラマット3号I型	10㎡	2,200	3,769	120㎡	5.5人	
40	コアラマット3号	P-10	3,900	6,239	120㎡	7.7人	
41		P-20	2,700	4,799	120㎡	7.7人	
42	オーマクロスマットII型	金網なし	2,200	3,755	120㎡	5.5人	
43		金網付	2,500	4,115	120㎡	5.5人	
44	グランデル	G-20	2,150	3,962	120㎡	6.1人	
45		G-30	2,650	5,201	120㎡	9.5人	
46		G-40	3,350	6,062	120㎡	10.0人	
47		G-50	4,100	7,069	120㎡	11.0人	
48	SRネット	I型/II型/III型	150	607	110㎡	1.9人	市場単価
49	ハイネット1200D		230	676	110㎡	2.2人	市場単価
50	バイオネット		600	1,083	110㎡	2.2人	
51	コアラネット5号		1,000	1,875	120㎡	3.2人	市場単価
52	KG落石防止ネット		440	1,276	120㎡	3.0人	
53	KGツタネット		1,100	2,609	100㎡	6.5人	
54	ウルフピー(ピース)	200cc	6,700	—	—	—	
55		400cc	12,000	—	—	—	
56		専用容器	500	—	—	—	
57	モンテリキッドカーボン[腐植酸] 野芝種子吹付工		—	735	—	—	

会社概要

商号	コアラデグリーン株式会社
建設業許可	国土交通大臣許可(般-25)第25190 土木工事業(とび・土工工事業)
本社	〒620-0926 京都府福知山市宇新庄小字本庄河原794番地1 TEL:0773-22-5858 FAX:0773-22-5868
大阪支店	〒543-0043 大阪市天王寺区勝山1丁目2番8号 TEL:06-6771-9298 FAX:06-6771-9203
事業管理センター	〒577-0007 大阪府東大阪市稲田本町1丁目3番15号 TEL:06-6969-6620 TEL:06-6969-6622
代表者	中田博文
創業/設立	昭和59年3月
資本金	1,000万円
営業品目	【緑化資材 製造販売】 植生土のう/植生シート/ワラ芝/植生マット肥料袋付/基盤材入植生マット/ヤシ繊維製品/侵食防止マット/繊維ネット 落石防止ネット/ツタネット/獣害対策剤 【法面緑化 法面保護工事】 モンテリキッドカーボン[腐植酸]野芝種子吹付工/KLP植生基材吹付工/種子散布工/客土吹付工/植生基材吹付工 モルタル吹付工/コンクリート吹付工/簡易吹付法砕工/法砕工/鉄筋挿入工(ロックボルト工)/グラウンドアンカー工
取引銀行	大阪シティ信用金庫(生野支店) 三井住友銀行(天王寺駅前支店)

設計単価・直接工事費 一覧表② 会社概要